

La montagne magique

24

Théâtre

25





2014



# Édito

Un maison bourgeoise qui devient banque coloniale, c'est rare. Une maison bourgeoise qui devient banque coloniale qui devient Théâtre des Jeunes de la Ville de Bruxelles, c'est unique.

Et une montagne née d'un marais, qui a jamais vu cela? Une fois, semble-t-il, une échevine de la culture l'a vu dans les rêves d'une femme et d'un homme, Jeanne Pigeon et Roger Deldime.

Et la réalité est devenue rêve: une maison montagne est née, pour s'asseoir dans l'obscurité et regarder les étoiles, la lune, le soleil. Une fois à l'intérieur, cette maison montagne habite autant qu'elle est habitée. Qui s'y aventure prend le temps de se poser, de grandir... de s'élargir.

Il en faut des années à l'être humain pour trouver son autonomie. Et si possible, des années d'amour, d'attention, de relations.

Cette vieille maison prodigue ce temps-là à sa façon. En cultivant la curiosité comme soin commun. En cherchant à tutoyer la beauté plutôt que le joli et le mignon. En plongeant les corps dans des sensations de mots, d'images, de sons... pour percevoir et comprendre ce qui se vit à l'intérieur et autour d'eux. Mais par enchevêtrements et entrelacements, car c'est une montagne. Elle n'est pas faite de murs protecteurs et rassurants, elle est failles, vertiges et éboulis. Elle a l'audace de la fragilité. Elle invite à l'égarément,

à l'autrement, au corps à corps, au rire libérateur et contagieux. Elle aspire à la joie immense de s'évader de soi et de s'émanciper ensemble.

La joie, la gaité, l'étonnement. Oui! Parce que cette maison montagne, ce Théâtre, mêle ce que les enfants pratiquent le mieux: le rêve et le jeu. Mais ici ce sont les adultes qui jouent et rêvent avec les jeunes. Ces adultes-là plongent dans l'art comme les enfants dans la pensée magique, ils et elles se jouent du réel et le transforment! Lors des représentations comme lors des ateliers de recherche et d'expérimentation. Ils et elles oeuvrent collectivement à d'autres mondes sensés-sensibles.

En 2025, La montagne magique fêtera ses 30 ans.

30 ans pour une montagne c'est tellement dérisoire. Une montagnette tout au plus. Mais celle-ci est magique. Elle peut avoir l'extravagance des millénaires et la sagesse de la jeunesse. Nous lui souhaitons longue vie!

À toutes celles et tous ceux qui l'ont fondée, y ont demeuré, ont tracé de singuliers sentiers pour la suite, la hantent encore, nous écrivons ici notre admiration et nos remerciements infinis. À tous ceux et toutes celles qui la peuplent, la traversent et la transforment, nous nous écrivons: vivement cette nouvelle saison en votre compagnie!

Avec l'équipe,  
**Cali Kroonen**

## 4

### Spectacles, Festivals & Focus

9  
23  
38  
41  
71

FOCUS Théâtre des 4 Mains  
FESTIVAL Paroles au Solstice  
FESTIVAL Noël au Théâtre  
FOCUS Moquette Production  
FESTIVAL L'art et les tout-petits

## 85

### L'autre versant de La montagne

86  
91  
110  
112  
119

Tout public  
Scolaires  
Publics à besoins spécifiques  
La moma pour les pros  
Partenariats

## 125

### Infos pratiques

132  
134

Agenda tout public  
Agenda scolaire

# Avant, pendant et après le spectacle

**Les compagnies créent les spectacles en fonction d'un âge minimum.** Par expérience, nous savons que certains thèmes, textes, ambiances sonores... peuvent déstabiliser les enfants trop jeunes. Pour vos enfants et le public, merci de respecter les âges indiqués.

**Nous vous accueillons 45 minutes avant la séance.** Le bar et la bibliothèque sont ouverts. Une fois le spectacle commencé, nous ne garantissons pas l'entrée en salle.

Après la représentation, le foyer se transforme en un lieu d'échange, d'expression et de rencontre.

# Spectacles Festivals

9	FOCUS	Théâtre des 4 Mains
23	FESTIVAL	Paroles au Solstice
38	FESTIVAL	Noël au Théâtre
41	FOCUS	Moquette Production
71	FESTIVAL	L'art et les tout-petits

& FOCUS

# Les grandes personnes

compagnie barbarie & BRONKS

Mais que font quatre grandes personnes à passer et repasser sur le plateau, à déplacer bouts de ficelles, rideaux et planches de bois? Nous ont-elles aperçu-es ou font-elles semblant de ne pas nous voir? À quoi jouent-elles?

## Scolaires

7/10: 10h, 13h30

8/10: 10h, 13h30

9/10: 10h

## Tout public

5/10: 18h

Sur scène, le désordre s'installe peu à peu, sans que quiconque n'y trouve un sens. On attendrait de ces 4 grandes personnes sérieuses et concentrées qu'elles nous éclairent et prennent la situation en main. Hélas, tout semble leur échapper.

Alors une fois l'absurdité de leurs actions révélée, on espère qu'enfin elles fassent preuve de bon sens, qu'elles ne se voilent plus la face, qu'elles tombent le masque! Que nenni, leur bêtise est sans limite, les dégâts sans fin.

Vous pensiez que les adultes ordonnaient le monde pendant que les enfants jouaient?

Avec la compagnie barbarie, découvrez une autre version, celles où les grandes personnes se jouent de tout. Bienvenue dans leur capharnaüm!

**Avec** Sarah Vangeel, Liesje De Backer, Amber Goethals et Lotte Vaes. **D'après une idée de** Liesje De Backer, Karolien De Bleser, Amber Goethals, Lotte Vaes et Sarah Vangeel. **Texte:** compagnie barbarie. **Mise en scène:** Karolien De Bleser. **Scénographie:** Michiel Van Cauwelaert. **Costumes:** Niké Moens. **Lumière et technique:** Saul Mombaerts.





© Franky Verdickt



© FAT SVincke

dans le cadre du  
FAME Festival  
voir Page 120

# État du monde

La Fabrique de Théâtre

Valérie tapote le  
clavier de son écran  
connecté à internet.

Sur l'écran projeté en fond de scène défilent une vidéo de chat, l'écriture d'un e-mail à une amie, une requête à ChatGPT et le plan panoramique d'un drone survolant une ville dévastée. Les images s'enchaînent, parfois drôles, souvent grinçantes et toujours irrévérencieuses.

Petit à petit, les existences numériques se relient à la présence de chacune et chacun. L'image virtuelle se matérialise sous nos yeux étonnés. Des artistes, une slameuse, des chanteuses et des personnages loufoques transforment la matière éphémère de l'instant en performances décalées, poétiques, parfois politiques. Sur scène, Valérie Cordy convoque également Kitty Steward. Interviewée en direct par une journaliste, nous suivons son cheminement, mêlant récit personnel et champ de recherche spécifique. On y parle de toute sorte de choses et notamment de science-fiction.

Les décors, effets, tableaux s'enchaînent. Côte à côte, qu'elles soient live ou virtuelles, ces fenêtres ouvertes dressent le portrait de notre époque, de notre société, de notre état du monde. Mais surtout, ces histoires multiples convoquent la beauté et la force collective comme arme d'anti-destruction massive.

De Valérie Cordy. Avec associations et groupes locaux, expertes et invité-es surprises.  
**Encadrement:** Jehanne Bergé (journaliste), Thibault Dubois d'Enghien et Laurent Jacques de Dixmude (régie générale), Boris Dambly (scénographie), Coraline Barbieri (production), Stephen Vincke (photographe), Karine Jurquet (assistantat à la mise en scène et captation) et l'équipe de la Fabrique de Théâtre.

Tout public  
27/09: 19h30



10<sup>jeu.</sup> — 18<sup>ven.</sup>

oct.

FOCUS  
Théâtre des  
4 Mains





10 jeu. — 12 sam.

octobre

© Ger Spendel



# Pinocchio le Kikirga

Théâtre Soleil (Burkina Faso)  
& Théâtre des 4 Mains

Un spectacle né de la rencontre entre une compagnie belge et une compagnie burkinabé.

#### Scolaires

10/10: 10h, 13h30

11/10: 10h, 13h30

#### Tout public

12/10: 15h

Spectacle joyeux, musical, dansant et coloré, **Pinocchio le Kikirga** jongle avec les cartes du conte que tout le monde connaît ou croit connaître. Il raconte l'histoire de cet enfant marionnette imparfait, plein de faiblesses mais terriblement attachant, qui se fait manipuler par tous ceux qu'il rencontre. Contée par la griotte Koné, accompagnée musicalement par deux musiciens-chanteurs burkinabé, jouée par des artistes africains et belges, et des marionnettes de toutes tailles, elle nous emporte en Afrique de l'Ouest avec un regard critique sur la façon dont le monde actuel se partage entre les peuples.

**Avec** Adissa Ilboudo, Evariste Ouili, Jérôme Poncin, Violette de Leu, Sami Kimpe et Yacouba Drabo (musique). **Mise en scène:** Thierry Oueda et Marie-Odile Dupuis. **Adaptation:** Thierry Oueda. **Scénographie:** Aurélie Deloche, assistée de Farouk Abdoulaye, Berthé Idrissa, Céline Kaboré, Noufou Guiro, Margaux Vandervelden, Marine Rillard. **Lumière:** François De Myttenaere.

1<sup>re</sup> — 4<sup>e</sup> primaire

6+ p.11



Droits Réservés

# Balade scénographique

Théâtre des 4 Mains

Dans les greniers de leur Maison-Théâtre de Beauvechain, les 4 Mains ont gardé des souvenirs, des marionnettes et des éléments de décors des 28 créations qui ont vu le jour depuis 1984.

Nous vous invitons à plonger dans ces univers, ces odeurs, ces ambiances, ces émotions et particulièrement celles des spectacles les plus emblématiques de l'histoire de la compagnie, tels que **Charlie et la chocolaterie**, **Bolu** ou **Avatar**, lors d'une balade découverte à travers tous les petits coins magiques de La montagne.

Tout public

12/10: 16h, 17h,  
20h30

12 sam. — 15 mar.

octobre

© Nicolas Bomal



# La guerre des buissons

Théâtre des 4 Mains

Toda, une petite fille de 7 ans, une petite fille d'ici ou de là-bas, peu importe.

Dans son pays, les uns se battent contre les autres et il faut fuir. Toda ne comprend pas bien le conflit, elle le subit et essaie tant bien que mal de se l'expliquer avec sa logique: qui sont les uns et qui sont les autres? Si tous les soldats ont le même manuel de camouflage, à quoi cela sert-il de se camoufler? À quoi reconnaît-on une frontière? Et si je ne connais pas mes tables de multiplication, quelle famille voudra de moi? L'histoire raconte avec émotion la traversée de la petite Toda, son déracinement, pour atteindre là-bas, où elle sera en sécurité.

**Scolaires**

15/10: 10h, 13h30

**Tout public**

12/10: 19h30

Castelets mouvants et inventifs, silhouettes, marionnettes, dessins colorés et langue imaginaire déclinent tout en nuances le voyage de Toda.

Avec Anaïs Pêtry, Marie-Odile Dupuis et Simon Wauters. **Adaptation et mise en scène:** Jérôme Poncin. **D'après le roman de** Joke Van Leeuwen "Quand mon père est devenu un buisson" (Éd. Alice). **Scénographie et marionnettes:** Aurélie Deloche. **Costumes:** Margaux Vandervelden. **Construction décors et régie:** François De Myttenaere. **Musique:** Gloria Boateng. **Lumière:** Loïc Scuttenaire. **Oeil extérieur:** Benoît de Leu de Cecil.

2<sup>e</sup>—5<sup>e</sup> primaire

7+ p.13



© Ger Spindel

# J'ai enlevé Mamie

Théâtre des 4 Mains

Lou va rendre visite de temps en temps à sa grand-mère en maison de retraite.

Elle sent bien que sa Mamie ne va pas très bien, mais elle se rend surtout compte qu'elle ne la connaît pas assez bien, cette mamie. Alors, quand, dans un moment de perte de mémoire, sa Mamie parle de partir pour rejoindre son mari, le grand-père que Lou n'a jamais connu, celle-ci la prend au mot et la fait évader de la maison de retraite.

Là commence un tendre et surréaliste road trip où elles apprendront à se découvrir mutuellement et renoueront avec le passé enfoui de Mamie.

Une histoire familiale suspendue dans le temps à travers quelques jours d'escapade, de révélations, de découvertes, de complicité, de tendresse et de fantaisie.

Un spectacle avec marionnettes et artistes, manipulateurs et circassienne.

**De et avec** Jeanne Decuyper, Simon Hommé, Anaïs Pétry et Benoît de Leu de Cecil. **D'après** le livre du même nom écrit par Jérôme Poncin et illustré par Ian Dehaes (Éd. Alice). **Adaptation et mise en scène:** Jérôme Poncin. **Scénographie:** Noémie Vanheste. **Création des marionnettes:** Aurélie Deloche. **Costumes:** Evy Demotte. **Régie:** François De Myttenaere, **assisté de** Jonathan Vincke. **Musique:** Gloria Boateng. **Illustrations:** Ian De Haes.

Tout public

13/10: 15h





# Frontera

Théâtre des 4 Mains & Projet Cryotopsie

Tout est parti d'une rencontre avec Mohammed Al Mafrachi.

Cet homme de 35 ans, arrivé d'Irak en Belgique il y a 10 ans, possède une énergie vitale débordante malgré les refus d'asile répétés. Son histoire pose beaucoup de questions, parmi lesquelles: comment apparaît une frontière? Quand le fil barbelé a-t-il été inventé? Pourquoi les migrants et migrants n'ont pas de visage?

Navigant entre univers décalé et réaliste, entre objets et êtres humains, **Frontera** tente de dépeindre le système migratoire actuel. Il raconte également, de manière détournée et collective, l'histoire de Mohammed qui a tenté de fuir un pays ruiné par la guerre.

Avec des artistes de Flandre, de Wallonie et d'Irak pour interroger toutes les frontières.

**Avec** Mohammed Al Mafrachi, Louison de Leu, Gloria Booteng et Jérôme Poncin. **Mise en scène:** Marie-Odile Dupuis et Alexandre Drouet. **Texte:** Alexandre Drouet, Lumière et **régie:** François De Myttenaere. **Scénographie:** Rachel Lesteven avec l'aide de Noémie Warion et Marie Kersten. **Costumes:** Marie Kersten. **Constructions:** François De Myttenaere. **Son:** Donald Bêteille. **Musique:** David Mendez.

Scolaires

14/10: 10h, 13h30



© Ger Spindel

# Les bêtises de Violette

Théâtre des 4 Mains & La Datcha

“Bah! c’est moi, Violette! Je suis Super. Je suis Extra. Extraordinaire. Extraterrestre. Non je rigole.”

Dans son imaginaire de petite fille, Violette n’a pas de filtre, elle vit tout intensément, et il y a de quoi, parce que l’amour, la mort, la séparation, la colère, l’ennui, c’est pas de la rigolade.

Alors elle raconte, la fête de départ pour son papy, parti en voyage sur la lune, les histoires d’horreur qu’il lui racontait le soir, et surtout leurs recettes farfelues aux cornichons. Elle entreprend de lui envoyer une lettre sur la lune pour l’informer de son futur déménagement avec son amoureux Dino.

De tempêtes en mer jusqu’à son alunissage, en passant par la jungle de tarentules, Violette est traversée de questions... Où on va quand on est mort? Comment on gère deux amoureux? C’est quoi le contrôle fiscal? Puisque je vois la lune, est-ce qu’elle est plus près que l’Espagne?

Entre humour et résilience, Violette donne vie aux objets qui l’entourent et réinvente le monde à sa façon. Avec un imaginaire bouillonnant. Un stand up drôle et émouvant, pour les plus jeunes. Du jamais vu!

**Scolaire**  
16/10: 10h

**Tout public**  
18/10: 19h

**Avec** Gwladys Lefeuvre. **Texte:** Maximilien Delmelle et Gwladys Lefeuvre. **Mise en scène:** Maximilien Delmelle. **Scénographie:** Gaël Lefeuvre. **Lumière:** Jonathan Vincke et Benjamin Van Thiel. **Musique:** Valentin Wilbaux, accompagné de Marcel Degotte, Sébastien Lheureux et Lewis Delsaux. **Régie:** Jonathan Vincke.



# Petites histoires grrrochonnes

Théâtre des 4 Mains

Au loin, une petite maison en brique. Elle est bien solide et quand le vent souffle fort, on n'y a pas peur. Il y a de la lumière.

**Scolaires**

17/10: 10h, 13h30

**Tout public**

16/10: 15h

C'est la maison de Claude et Maggie, deux grrrochons, qui accueillent les enfants chez eux. En attendant la fin de la tempête, ils se mettent à raconter des histoires grrrochonnes. Mais ces histoires les dépassent et toute la maison s'y met elle aussi, du fauteuil blagueur à la fenêtre habitée par les limaçons musiciens! Sous les yeux ébahis des enfants, les histoires de souris vertes, de cochon pondeur et grand méchant loup prennent vie et sortent de partout! Un spectacle joliment grotesque.

**Avec** Laetitia Salsano, Nicolas Legrain et Benoit de Leu de Cecil. **Ecriture collective** sur une idée de Laetitia Salsano. **Mise en scène**: Marie-Odile Dupuis Laetitia Salsano, Nicolas Legrain et Benoit de Leu de Cecil. **Musique**: Max Vandervorst. **Lumière**: François De Myttenaere et Marc Elst. **Scénographie, marionnettes, accessoires**: Aurélie Deloche, assistée de Morgane Steygers. **Construction**: François De Myttenaere et Jonathan Vincke. **Costumes**: Sophie Debaisieux. **Maquillage et coiffure**: Serge Bellot. **Régie**: Jonathan Vincke et François De Myttenaere. **Coaching théâtre d'ombre**: Carine Ermans et Marc Elst, Théâtre du Tilleul. **Regard extérieur**: Anaïs Pétry et Camille de Leu.



© Ger Spindel

# La Classe des Mammouths

Théâtre des 4 Mains

Ce matin, en arrivant à l'école, les élèves n'en croient pas leurs yeux: on y a trouvé une défense de mammouth!

La cour de récré est transformée en champ de fouilles, le bois d'au-bout est condamné par une palissade. Que va provoquer ce remue-ménage dans la vie de l'école? Comment cette découverte va-t-elle influencer les filles et les garçons qui se plongent au cœur de la Préhistoire, au temps de la chasse et de la cueillette.

À partir de paroles d'enfants recueillies dans diverses écoles primaires, ce spectacle interroge: Qu'est que cela représente d'être garçon ou fille? À l'école? Dans la société? Il offre, en réponse, une réflexion sur les rôles assignés à chacun et chacune, et leur évolution à travers les millénaires.

Avec une pointe de fantastique, **La Classe des Mammouths** plonge dans nos origines pour mieux délier les clichés du genre.

**Avec** Maud Lefèbvre, Marie-Noëlle Hébrant, Simon Hommé et Benoit de Leu de Cecil. **Mise en scène:** Marie-Odile Dupuis et Jérôme Poncin. **Scénographie:** Aurélie Deloche, assistée de Elisabeth Bosquet, Margaux Vandervelden et Margaud Carpentiers. **Lumière:** Loïc Scuttenaire. **Régie:** Loïc Scuttenaire ou François De Myttenaere. **Vidéo:** Rocío Alvarez. **Son et musique:** Gloria Boateng.

Scolaires

18/10: 10h, 13h30



# PiratEs

Cie du Chien qui Tousse & Wootz

Hissez les voiles,  
levez l'ancre!  
Nous partons  
à l'aventure.

Anne Bonny et Mary Read: deux pirates célèbres aux parcours atypiques. L'une bâtarde, l'autre bourgeoise, elles s'affranchissent de leur condition pour vivre hors du cadre que la société leur impose. À la place d'une vie dédiée à servir, elles choisissent une forme de liberté: la piraterie.

Prêtes et prêts à dégainer vos sabres et vos épées? Alors à l'abordaaaage! Wootz et la Cie du Chien qui Tousse vont une nouvelle fois dézinguer les rapports de force trop établis et nous en mettre plein la vue.

## Scolaires

6/11: 10h

7/11: 10h, 13h30

8/11: 10h, 13h30

## Tout public

9/11: 19h30

**Avec** Cédric Cerbara, Aude Droessaert-de Swetschin, Abdeslam Hadj Oujennaou, Nicolas Mispelaere, Yann-Gaël Monfort et Naïma Ostrowski. **Écriture:** Wootz et le Chien qui Tousse. **Mise en scène et écriture:** Vincent Vanderbeeken. **Assistanat à la mise en scène:** Magali Zambetti. **Lumière:** Thyl Beniést, Joseph Iavicoli et Avril Herdies (stagiaire). **Création costumes:** Patty Eggerickx, assistée de Coline Paquet. **Réalisation costumes:** Isabelle Airaud. **Maquillage:** Sarah Guinand. **Musique:** Nicolas Mispelaere avec le regard extérieur d'Etienne Serck. **Scénographie:** Pierre Cap/Cap Creations, Clara Dumont (couturière) et Thyl Beniést (accessoires). **Régie générale:** Joseph Iavicoli en alternance avec Samuel Voldavers. **Consultance combats historiques:** John Lennox. **Remerciements:** Jacques Capelle, Nicolas Monfort, Renaud de Swetschin, Sebastian Rodriguez et Nicolas Joschko.

13 mer. — 14 jeu.

novembre



Droits Réservés

dans le cadre  
d'Espèce(s) de Clown-e-s!  
Festival sérieux des arts idiots!  
voir Page 121

# Le nez dans l'Hö

Les Clowns de l'Espoir (France)

Deux clown-es pointent leur nez dans un service de pédiatrie. Ils ont emporté leur sourire, leur désir de rencontre, leur délire.

Ils y croisent des enfants, des parents, des soignant-es. Et nous racontent: les regards, les moments, la vie dans tous ses éclats... de rires.

Les Clowns de l'Espoir interviennent tous les jours dans les hôpitaux du Nord de la France et du Pas-de-Calais depuis plus de 27 ans. Pour la première fois, ils vont sortir leur nez de l'hôpital pour nous y faire entrer discrètement. Une découverte de ce monde singulier, en compagnie de deux énergumènes à la douce folie.

Avec Anne Lefebvre et Nicolas Montagne. **Mise en scène:** Stéphane Van de Rosieren.

**Scolaires**

13/11: 10h

14/11: 10h, 13h30

**Tout public**

13/11: 15h

p.20

10+

5<sup>e</sup>—6<sup>e</sup> primaire

12 mar. — 14 jeu.

novembre

© Anne-Flore Mary



# Kheir Inch'Allah

Yousra Dahry &  
Mohamed Ouachen

» au Théâtre National  
Séances en coprésentation  
avec le Théâtre National

C'est l'histoire  
d'une fille unique de  
parents marocains,  
dans les rues de  
Bruxelles, parmi ses  
"frères".

Anderlechtoise, la trentaine, Yousra Dahry est aussi éducatrice spécialisée, animatrice radio, autrice-actrice de capsules vidéo. Elle pratique le slam, la tchatche et le terrain. Ensuite, tout est affaire de rencontres – et d'envie – jusqu'à l'éclosion de ce premier solo de théâtre.

Dans ce stand-up autobiographique, elle roule des mécaniques et décortique sa vie en se jouant des clichés. Une vie où la gouaille et la débrouille masquent les failles. Une vie qu'elle sonde avec panache, humour et sensibilité.

**De et avec** Yousra Dahry. **Mise en scène et dramaturgie:** Mohamed Ouachen. **Assistanat dramaturgie et production:** Samira Hmouda. **Regard dramaturgique:** Bwanga Pilipili. **Scénographie et costumes:** Selay Ovski et Rabia Id'Said. **Lumière:** Tarek Lamrabti. **Régie générale:** Valentine Bibot. **Régie lumière:** Gauthier Minne ou Valentine Bibot.

**Scolaires**

12/11: 14h

14/11: 14h

3<sup>e</sup> — 6<sup>e</sup> secondaire

p.21

15<sup>ven.</sup> — 16<sup>sam.</sup>

novembre



© Kharim Sardi

# Camping Cosmos

Compagnie Dérivation

Ce soir,  
deux campeuses  
dorment sous  
les étoiles.

Mais voilà qu'une tempête se lève, il va falloir se retrousser les manches pour la traverser! À coups de décollage intergalactique, de pêche magique ou de grotte préhistorique, tout est bon pour affronter le vent, la peur, la nuit et surtout vivre à deux l'aventure!

**Scolaires**  
15/11: 10h, 13h30

**Tout public**  
16/11: 15h

Dans un décor polaire, Julie et Virginie embarquent les plus jeunes en un duo visuel et sonore ludique. Les défis, les histoires abracadabrantes, les bruits, le souffle, le silence, les harmonies rassurantes ou le chaos rythmique s'entremêlent avec des arrangements chantés tout en délicatesse, qui rendent hommage aux grands thèmes de Lassus, Vivaldi, Purcell, Verdi, Grieg, Offenbach et Berio.

Doux, intense et tendrement fou-fou.

Avec Julie Calbete et Virginie Benoist. **Écriture collective.** Mise en scène: Sofia Betz. **Scénographie et costumes:** Sarah De Battice. **Son:** Lionel Vancauwenberge.

p.22

2,5+

1<sup>re</sup> — 3<sup>e</sup> maternelle



19<sup>mar.</sup> novembre —  
19<sup>jeu.</sup> décembre



Paroies  
au Solstice

Festival  
international  
25<sup>e</sup> édition

Qui cherche des mots purs et rutilants, des mots en vitrine sur fond blanc étincelant passe son chemin! Vous n'en découvrirez aucun en habits de gala, pas même un reste de vieille paillette.

Pour cette édition, Paroles au solstice a choisi de plonger dans le tissage des mots avec la terre et les bouts de bois, les balles de jonglage, les objets... Les mots et les images se tresseront serrés. Mieux encore, des mots préféreront se taire, redevenir borborygmes, se perdre dans les brumes. Pour éviter tout discours ou slogan édifiant, images et mots choisiront un langage commun, celui du clair-obscur qui réveille les lumières intérieures, le langage symbolique.

Outre les animations autour des spectacles, des projets en classe cueilleront les paroles d'enfants et de jeunes pour qu'elles soient aussi le cœur battant de ce festival. Un bain fera mousser les pros autour d'une question de médiation insolite. Ainsi, jusqu'au solstice, on se réchauffera à coup de papotes, de dialogues et d'écoute.

19<sup>mar.</sup> — 20<sup>mer.</sup>

novembre

© Pierre Exsteen



# La Chute

Les Ateliers de la Colline

Deux drôles d'oiseaux des villes, habitués à observer les humains, se penchent sur le tableau "La chute d'Icare" de Pieter Bruegel.

L'un ne ressent rien tandis que l'autre est bouleversée. Elle se rappelle l'histoire de cet humain qui, en volant trop près du soleil, s'est brûlé les ailes. Ensemble, les oiseaux décident de rejouer le mythe à leur manière.

Arbres synthétiques, tissus-vagues, château en plastique... arrivent en renfort. Tout ce petit monde de bric et de broc va rapidement secouer l'histoire, donner des ailes à l'imagination et reformuler le mythe en question: doit-on penser que tout envol est voué à la chute?

Fantasque et pleine d'humour, cette **Chute** n'en finit pas de surprendre. Quand vient l'atterrissage, la crainte de ne pas être touché par une œuvre d'art a disparu, remplacée par l'envie d'en découvrir d'autres, pour s'inventer de nouvelles chutes.

## Scolaires

19/11: 10h, 13h30

20/11: 10h

Avec Martin Rouet et Aloula Wattel. Dans une écriture collective portée par les Ateliers de la Colline. Mise en scène: Zoé Nève, aidée de Marion Gabelle. Accompagnement dramaturgique: Mathias Simons. Regard complice: Marie-Camille Blanchy. Lumière: David Coste. Son: Benjamin Devillers. Costumes: Marie-Hélène Balau, aidée d'Ana Mossoux. Création sténographique: Hélène Meyssirel.

2<sup>e</sup> — 4<sup>e</sup> primaire

p.05

21 jeu. — 23 sam.

novembre



© Carmen Morand

# Sous terre

Cie Matiloun (France)

Quand on creuse,  
que trouve-t-on ?

Pour répondre à cette question, partons à la rencontre d'hommes et de femmes qui ont exploré le monde du dessous. Découvrons l'art des cavernes, des objets enfouis dans les chemins de forêt, des ossements... Inspiré de sources documentaires et de récits tirés du réel, entre arts plastiques, théâtre d'objet, musique et vidéo, **Sous terre** explore le monde souterrain et nous immerge dans d'autres temps.

Scolaires

21/11 : 10h, 13h30

22/11 : 10h, 13h30

Une descente dans les abîmes où l'on protège et cache parfois des secrets. Un voyage dans nos profondeurs les plus intimes autant que dans celles qui nous portent. Un spectacle extraordinaire qui touche à l'infini.

Tout public

23/11 : 19h30

De et avec Clémence Prévault et Sébastien Janjou. Enquêtes et musique : Clémence Prévault et Sébastien Janjou. Lumière, vidéo et régie plateau : Jonathan Douchet.

Médiation : Anne-Laure Janjou.

p.26

8+

3<sup>e</sup> — 6<sup>e</sup> primaire

Thomas Andrien



# Mousse

Cie Anoraks

Qu'arrive-t-il quand une jongleuse doit jongler alors qu'on essaie de lui faire un shampoing? Est-ce que le point mousse peut être considéré comme du jonglage?

Dans ce solo pour deux artistes, les questions virevoltent autant que les balles. Avec un micro, une craie, un jardinier, une plante, le k-way de grand-mère, France Gall et Barbara, des yeux ouverts, du shampoing et une lampe à vélo, une jongleuse et un technicien nous livrent leur ode à l'amitié. On y voit poindre aussi nos instants de solitude, toutes ces choses qu'on fait dans notre coin et qu'on n'ose pas partager, nos petites réussites si parfaites et nos déboires multiples. Notre droit à l'échec.

C'est généreux, décomplexé, personnel, punk, doux et rigolo. C'est Gaëlle et Denis.

**Scolaires**

25/11 : 10h, 13h30

De et avec Gaëlle Coppée et Denis Michiels. **Coach**: Bram Dobbelaere. **Conseils en jeu clownesque**: Christine Rossignol. **Conseils en écriture dramaturgique**: Gaël Santisteva. **Conseils en jonglerie et amitié**: Eric Longuequel. **Diffusion**: Chantal Heck-La chouette diffusion.

26 mar. — 27 mer.

novembre



Droits Réservés

# Petit bout de bois

Compagnie Djarama (Sénégal)

Il s'appelle  
Souleymane.  
Les autres talibés  
l'appellent 007  
parce que c'est son  
septième daara  
(école coranique).

Son père est parti en Espagne avec une barque. Depuis, c'est son oncle qui a pris sa place à la maison. Il les a tous amenés, ses deux frères et lui, au daara. Leur serigne daara (maître coranique) ne pense qu'à l'argent, ils doivent mendier toute la journée pour lui apporter 500f. S'ils n'apportent pas la somme, le serigne les attache un ou deux jours...

Comment raconter les chemins pluriels que traversent les enfants des rues au Sénégal? Avec quelques bouts de bois, les rêves et les cauchemars de ces enfants, tout leur imaginaire. Et surtout avec le talent infini de Mambi Mawine, artiste, clown et marionnettiste sénégalaise.

Un spectacle débordant de vitalité qui met en lumière tout ce qui rend ces enfants touchants et beaux, inventifs et vaillants.

## Scolaires

26/11: 10h, 13h30

27/11: 10h

De et avec Mambi Mawine. Mise en scène: Sylvie Baillon. Direction d'actrice: Jeannine Gretler. Construction de marionnettes: Vera Rozanova et les enfants du Village Pilote. Conception graphique et soutien technique: Cécile Balate. Costume: Mame Faguaye Bâ. Constructions: Mayoro Ndiaye. Conseillère artistique: Fanny Bérard. Production: Compagnie Djarama Sénégal. Coproduction: Le Tas de Sable - Ches Panse Vertes.



# Quoi qu'ils disent

Bénédictte Davin

**Avis à toutes les aventurières et tous les prospecteurs de spectacles insolites.**

Si vous souhaitez défier votre curiosité, si vous aimez attraper l'insaisissable d'un coup de tympan ou d'un clin d'œil, ce spectacle est pour vous.

Dressez l'oreille... Composée d'œuvres avant-gardistes du 20<sup>ème</sup> siècle, la partition se mêle à la poésie dadaïste et à des compositions plus personnelles de Bénédictte Davin. Les sons chuintent, fricotent et déboulent sans explication autre que le plaisir de triturer les mots, le souffle, la langue et le palais, le corps tout entier. À moins que ce ne soit son double, sous forme d'apparition de masques ci et là.

**Quoi qu'ils disent** est une œuvre à nulle autre pareille, où l'émoi naît d'un simple changement de rythme, où le rire surgit au détour d'une répétition emphatique, où le corps s'étonne et se déforme.

Un temps suspendu entre deux respirations, la première et la dernière.

**Tout public**

**30/11 : 18h**

**Avec Bénédictte Davin. Conception et compositions musicales:** Bénédictte Davin et Alain Wathieu. **Scénographie, lumière et création des marionnettes:** Damiano Privitera. **Réalisé avec l'aide de la FWB - Service de la musique classique. En coproduction avec le Teatro del Lavoro (IT).**

28<sup>jeu.</sup> — 30<sup>sam.</sup> nov.

&

# Le petit peuple de la brume

Théâtre du Papyrus

Avant  
et après  
la séance  
du 1/12  
découvrez  
les coffres  
secrets du  
Papyrus\*

## Scolaires

28/11: 10h, 13h30

29/11: 10h, 13h30

## Tout public

30/11: 15h

1/12: 15h

Avec Bernard Chemin, Denis M'Punga, Christine Flasschoen et Fred Postiau. **Mise en scène:** Bernard Chemin, Didier de Neck, Emmanuel Fardeau et Caio Gaïarsa. **Création:** Bernard Chemin, Julie Chemin, Gaëlle Clark, Didier de Neck, Emmanuel Fardeau, Christine Flasschoen, Caio Gaïarsa, Marie Kersten, Jérôme Lagrange, Anne-Marie Loop et Denis M'Punga. **Régie:** Roger Verhoven. **Scénographie et marionnettes:** Christine Flasschoen. **Aide à la création du décor:** Guy Carboneille, Céline Robaszynski et Olivier Waterkeyn.

\* Les coffres secrets du Papyrus sont réalisés par ExtraPôle dans le cadre du projet Traces, un objet culturel itinérant élaboré à partir des archives du Papyrus.





Droits Réservés

On ne rentre pas au pays de la brume en poussant une porte et en s'installant dans un fauteuil. Pour l'atteindre, il faut oser traverser le brouillard au son des clochettes.

Alors seulement, découvrira-t-on ce pays étrange envahi d'une brume incessante qui obscurcit le ciel au point que le soleil ne transparait jamais. Le froid y est glacial. Toute vie semble impossible. D'autant plus qu'apparemment tout a brûlé. Mais en y regardant mieux et avec un peu d'imagination... On en reste bouche bée!

Le Théâtre du Papyrus nous transforme en ultimes explorateurs et exploratrices de ce territoire mystérieux et inoubliable. À la suite de ces représentations à La montagne magique, le spectacle... rejoindra la brume des souvenirs pour toujours.

2 lun. — 4 mer.

décembre



Droits Réservés

# Hans et Greutel

Bob Théâtre (France)

**C'est presque le même titre, c'est presque la même histoire, avec les presque mêmes personnages, mais voilà, c'est pas pareil.**

Si bien sûr, il y a la mère qui est méchante, le papa qui est bon comme du bon pain, sauf que la croûte elle est molle et il y a le fils Hans et la fille Greutel. Ça ressemble pas mal quand même, non?!

Le Bob est de retour à La montagne magique, plus croustillant qu'une tuile aux amandes, plus acide qu'un bonbon citrique, plus fondant qu'une rivière de chocolat.

De et avec Denis Athimon. Régie et interprétation : Bertrand Bouessay. Production : Bob Théâtre - Rennes, Théâtre Lillico - Rennes (35). Avec le soutien du Théâtre Lillico - Rennes (35).

## Scolaires

2/12 : 13h30

3/12 : 10h, 13h30

4/12 : 10h

## Tout public

4/12 : 15h

p.32

6+

1<sup>re</sup> — 4<sup>e</sup> primaire

5 jeu. — 7 sam.

décembre

© Géraldine Le Trant



# Rencontre avec Michel B

Bob Théâtre (France)

Rare dans les médias,  
avare en interview,  
voici une occasion  
unique de rencontrer  
Michel B, personnage  
qui a marqué d'horreur  
l'histoire du fait divers.

## Scolaires

5/12: 10h, 13h30

6/12: 10h, 13h30

## Tout public

7/12: 19h30

À la suite de la parution de son livre "Je suis différent et alors?", dans lequel Michel B. nous parle de sa part d'ombre, nous l'avons invité à s'exprimer sur son parcours de vie. Il nous parlera de ce qu'il a traversé. Quelle a été son enfance? Pourquoi en est-il arrivé là?

Nous vous attendons nombreux et nombreuses. Pour la sécurité du public, un dispositif discret mais efficace a été pensé. Nous vous demanderons de respecter le protocole mis en place et de maintenir les enfants sous la surveillance des parents ou des adultes qui les accompagnent.

Pour faire une bonne histoire, il faut un bon méchant.

L'incomparable Denis Athimon endosse le rôle du plus terrible. Seul sur scène, il nous livre une prestation ébouriffante, à faire frissonner de plaisir les plus averti-es.

Texte, mise en scène et interprétation: Denis Athimon. Musique: François Athimon.  
Lumière: Gwendal Malard.

5<sup>e</sup> prim. — 3<sup>e</sup> sec.

9+ p.33



© Lionel Minne

# HULUL

Théâtre du Papyrus

Hulul, le solitaire, n'est jamais aussi heureux que lorsqu'il invite et ouvre sa porte à ses amies et amis.

## Scolaires

9/12: 10h, 13h30  
10/12: 10h, 13h30  
11/12: 10h  
12/12: 10h, 13h30  
13/12: 10h

## Tout public

11/12: 15h  
14/12: 11h, 15h

Rien ne pourra l'empêcher de vous raconter ce qu'il note dans ses livres tandis que l'horloge égrène les heures de la nuit: ses aventures et ses mésaventures, ses découvertes, ses peurs, ses amitiés.

Alors, installez-vous bien dans le creux de son arbre et voyez comment l'hiver fut son invité un soir de vent et de froidure, comment follement il essaiera d'être en même temps à l'étage et au rez-de-chaussée, comment son lit fut habité par des bosses étranges et comment il perdit le sommeil.

Objets taquins, vieux hibou désobéissant, trouvailles exquises... le ravissement éclot à chaque instant dans ce spectacle millésimé.

**Avec** Bernard Chemin. **Création:** Pierre-Alain Breeveld, Bernard Chemin, Didier de Neck et Rose Hansé. **Adaptation:** Rose Hansé avec l'équipe de création. **Scénographie et costumes:** Damien Chemin et Christine Flasschoen. **Musique:** airs traditionnels interprétés par Steve Houben (flûte), Francine Balthus (claviers), Michel Graillier (piano), Jo Van Houten (contrebasse) et Bernard Chemin (banjo koto). **Régie et manipulation:** Fred Postiau.



Représentation scolaire le 20/01 dans le cadre d'une journée spéciale  
Voir p.99

# Défaut d'origine

Théâtre des Chardons

**"Tu peux pas jouer la princesse! Une princesse ça a de loongs cheveux blonds. Tes cheveux à toi, ils sont noirs! Frisés! Et ton papa vole le pain des Belges!"**

C'est l'histoire d'une petite fille qui n'aime pas sa tête et qui n'aime pas son nom. C'est l'histoire d'une petite fille qui rêve devant la télévision. Elle voudrait être Marilyn, qui brille comme un diamant, pour qu'enfin les autres la voient vraiment.

Seule en scène, Yasmine Laassal met en lumière, avec une autodérision salvatrice, les liens puissants du corps intime et de la détermination sociale en donnant à voir, pour les dépasser, les thèmes du racisme ordinaire, de la honte de soi et du deuil précoce. Avec elle, le théâtre devient lieu de la rencontre en toute franchise et fragilité, espace des confidences les plus inattendues.

**De et avec** Yasmine Laassal. **Texte, mise en scène, scénographie et vidéos:** Bouchra Ezzahir. **Lumière et son:** Gaëtan Van den Berg. **Régie vidéo et teaser:** Antonin De Bemels. **Constructions:** Stéphane Dubrana. **Diffusion et guide d'accompagnement:** Isabelle Authom.

Tout public

11/12: 19h30



Droits Réservés

# M.A.R

Andrea Diaz (Espagne)

Une table, du bois, du papier et des photos, quelques ustensiles quotidiens, deux mains et deux voix nous content l'histoire d'une maison au bord de la mer.

L'ambiance est si humide que les poissons pourraient entrer par les fenêtres. Le temps passe et la maison se transforme, comme le quartier, comme toute la ville.

Un spectacle à ne pas ranger, ou alors dans les inclassables et les mémorables. Les mots y dansent, le corps chante, l'art s'insinue dans les brèches, ici résonne avec hier, les mouvements du dehors font écho aux soubresauts du dedans... Éclairé par une seule lampe, un spectacle lumineux.

**De et avec** Andrea Díaz Reboredo. **Regard extérieur:** Xavier Bobés Solà. **Conception d'espace et d'objet:** Andrea et Pablo Reboredo(s). **Son:** Dani León. **Technique:** Marc Sellés Argos. **Traduction:** Pascal Laurent.

Scolaire

13/12: 13h30

Tout public

13/12: 19h30

16 lun. — 19 jeu.

décembre

Droits réservés



# Pas de trois

Le Ba Ya trio

Le Ba Ya trio continue son exploration vibrante des chants du monde.

Dans ce troisième spectacle, Samir, Nicho et Benoît dénichent de nouvelles pépites à Sumatra, au Japon, au Danemark, au Pérou, en Afrique Centrale, en Louisiane, en Serbie...

Ils nous les font découvrir en mêlant paroles originales et adaptations en français pour un tour de chant – tour du monde où polyphonies vocales, richesse des arrangements et joie de la transmission sont les principaux ingrédients.

Quelques mouvements chorégraphiques viennent épicer le tout, occasion de l'un ou l'autre pas de trois!

## Scolaires

16/12: 10h, 13h30

17/12: 10h, 13h30

18/12: 10h

19/12: 10h, 13h30

Avec Samir Barris (guitare, chant et percussions), Nicholas Yates (contrebasse et chant) et Benoît Leseure (violon et chant). **Regard extérieur:** Liévine Hubert.

1<sup>re</sup> mat. — 4<sup>e</sup> prim.

p.37

Festival  
Noël au  
Théâtre





26 jeu. — 30 lun.

déc.

La Chambre des Théâtres pour l'Enfance et la Jeunesse organise ce festival depuis 42 ans.

Théâtre de texte, de marionnette, d'ombre, danse... ce festival des compagnies jeune public belges francophones s'adresse à tous les enfants, de 1 à 100 ans.

À l'heure de boucler ces pages, la programmation n'a pas encore été finalisée, nous vous invitons donc à visiter notre site ou celui de la CTEJ pour connaître les spectacles programmés du 26 au 30 décembre 2024 par la CTEJ à La montagne magique.

Une organisation CTEJ, en partenariat avec le Centre culturel Jacques Franck, Pierre de Lune au Théâtre de la Vie, le Théâtre National Wallonie-Bruxelles, la Balsamine, Le Rideau de Bruxelles, La Maison des cultures et de la cohésion sociale de Molenbeek, Le Théâtre Mercelis, le Senghor, les Tanneurs, la Roseraie, l'Atelier 210, la Maison de la Création NOH et La montagne magique.

festival

NOËL  
AU THÉÂTRE

CTEJ

Infos & réservations:

<https://www.festivalnoelautheatre.be>

7 mar. — 11 sam.

janvier



© Alice Piemme

# Casimir

Cie Arts & Couleurs

Au plus profond  
de la grande forêt,  
il y a un village où  
vivent des lutins.

## Scolaires

7/01: 10h, 13h30

8/01: 10h

9/01: 10h, 13h30

10/01: 10h, 13h30

## Tout public

8/01: 15h

11/01: 19h30

Chacun et chacune sa petite maison, son petit chapeau rouge avec son petit grelot, ses petits matins et ses petits voisins. Dans cette forêt, les hivers sont rudes, très très rudes. Et quand vient l'hiver, on reste bien au chaud chez soi. Or cet hiver-là, on a vu arriver Casimir, avec Madame Casimir et les enfants Casimir. On ne pouvait pas les laisser dehors! Pas question! Oui mais? Comment les accueillir? Et où? Ah ça oui, comment? Où?

C'est dans un décor merveilleux, qui nous immerge au fin fond des bois, que trois artistes qui n'ont pas froid au cœur nous racontent avec de tout petits personnages cette histoire d'hospitalité, de jalousie, de solidarité, de petitesse, où nous reconnaissons nos tentatives et nos faiblesses humaines. À voir et à méditer.

Avec Martine Godard, Sabine Thunus et Nicolas Duvauchel. **Écriture collective d'après le conte** "Casimir" de Grégoire Solotareff. **Mise en scène**: Jean-Michel Frère. **Coaching objets**: Sabine Durand. **Scénographie**: Valentin Périlleux, assisté de Jeannine Bouhon. **Toile peinte**: Eugénie Obolenski. **Mécanismes**: Paco Argüelles Gonzalez. **Costumes**: Hélène Lhoest. **Lumière**: Dimitri Joukovski. **Musique**: Pirlly Zurstrassen. **Son**: Maxime Glaude. **Chorégraphie**: Laetitia Lucatelli. **Régie**: Nicolas Duvauchel. **Animations**: Stefanie Heinrichs et Pauline Moureau.

p.40

6+

1<sup>re</sup> — 4<sup>e</sup> primaire

13<sup>th</sup> lun. — 18<sup>th</sup> sam.

jan.



FOCUS

# Moquette Production

# 10 ans déjà...

10 ans déjà que Mamie fauche ronces et orties, que son chien Moquette happe les mouches et que les enfants, assis dans l'obscurité de la salle, tremblent avec Léopold empêtré dans ses peurs épineuses.

À l'occasion de ce premier chiffre rond, Moquette Production vous invite à (re)déguster ses deux créations et leur galerie d'ombres tenant sur 2 jambes ou à 4 pattes, en habit de soirée ou en bottes de jardinage, suspendues au lustre ou pinçant élégamment une petite cuillère.

Fête d'anniversaire et fête d'au revoir: Moquette Production sortira bougies à souffler et grands mouchoirs blancs pour les agiter. Car au terme de ce focus, le spectacle **Mange tes ronces** plongera de La montagne magique vers une plage de vacances prolongées. Dernières représentations avant longtemps, réservez plus vite que votre ombre!

13 lun. — 15 mer.

janvier

© Carole Cuelenaere



# La méthode du Dr. Spongiak

Moquette Production

**Aucun doute,**  
l'exquise Loïse a le  
génie de la sottise.

Quand fera-t-elle preuve de raison?! La raison, encore un truc de porte-lorgnon, ronchon-t-elle grognon.

Pas de discussion! Dimanche, il faut que l'impossible enfant soit raisonnable, polie et présentable: la soirée s'annonce très... royale. Dare-dare, on emmène la fillette chez le Dr. Spongiak. Cet inventeur est réputé pour mettre au pas les rejets aux mauvaises façons.

## Scolaires

13/01: 10h, 13h30

14/01: 10h, 13h30

15/01: 10h

Bienvenue dans l'univers suranné et délicieusement décalé des Années folles. Une aventure intime et familiale en rétroprojection sur un âge qui suscite mille contradictions: l'âge de raison.

**Avec** Vincent Huertas, Théodora Ramaekers et Hervé De Brouwer (musique). **Mise en scène:** Sabine Durant. **Texte et ombres:** Théodora Ramaekers. **Musique et univers sonore:** Hervé De Brouwer. **Images animées en collaboration avec** Caroline Nugues de l'Atelier Graphoui. **Technique interactivité vidéo:** Bernard Delcourt. **Lumière:** Gaspard Samyn. **Constructions:** Florian Dussart. **Costumes:** Charlotte Ramaekers.

## Tout public

15/01: 15h

1<sup>re</sup> — 4<sup>e</sup> primaire

5+ p.43

16<sup>jeu.</sup> — 18<sup>sam.</sup>

janvier



© Alexandre Meeus

# Mange tes ronces

Moquette Production

Mamie Ronce vit avec Moquette, son basset “qui déteste les enfants”.

Chaque matin, elle regarde son feuilleton puis s'en va faucher énergiquement le fond de son jardin. Léopold est envoyé durant un week-end chez cette grand-mère “brute de décofrage”. À peine arrivé, il doit débroussailler les fourrés grouillants de ronces. Il entend ricaner et se pique! Quand le soir tombe, Mamie Ronce lui prépare une soupe... aux orties!

Scolaires

16/01: 10h, 13h30

17/01: 10h, 13h30

Tout public

18/01: 18h

Interprété à vue par deux comédiennes et un musicien, **Mange tes ronces** plonge le public dans un monde fascinant d'images et de sons réalisés à la seconde. Une performance surprenante qui joue avec la peur et ses chimères. Réelle ou imaginaire, celle-ci encombre le fragile chemin qui mène à la tendresse. Voilà qui peut secouer... et faire grandir.

Avec Camille Husson et Anaïs Moreau. **Idée et réalisation des ombres:** Théodora Ramaekers. **Mise en scène:** Manah Depauw. **Musique et bruitages:** Renaud Garnier-Fourniguet.

p.44

6+

1<sup>re</sup> — 4<sup>e</sup> primaire

© Spid Spacer



# Beat'ume

Z&amp;T

» au Théâtre National  
Séance en coprésentation  
avec le Théâtre National

Une odysée où slam, rap, krump et hip-hop se rencontrent pour faire dialoguer toutes les strates de la vie urbaine.

Pour ouvrir la rue, comme on ouvre la voie, il y a "Ruthless", collectif exclusivement féminin porté par Hendrickx Ntela et Roxane Hardy qui, à coup de krump et hip-hop, incarne la féminité à l'état brut.

Et dans la rue, il y a Z&T, deux rappeuses-slameuses qui errent dans la ville sur leur pétaradant scooter à la recherche de sens et de vérité. Sur leur route, les injustices criantes côtoient les espaces de joie citadine et de diversité riante. La ville est ainsi faite: inégale et improbable. Elle est monde de possibles autant que creuset de pauvreté et de violence. Pour raconter le monde citadin grouillant et souvent propice à l'indignation, Zouz et T.A oscillent entre légèreté, humour, lucidité et confrontation. Avec les mots qui claquent et les corps qui groovent, elles nous racontent l'urbanité avec panache.

Scolaire

16/01: 14h

De et avec Z&T (Zouz et T.A). Création son et beatmaker: YASKA, Antonin Simon.  
Lumière: Luna Moncada. Dramaturgie: Diana David. Mouvements: Hendrickx Ntela.  
Diffusion: Elise Labiaux.



© Ger Spendel

# Les bêtises de Violette

Théâtre des 4 Mains & La Datcha

“Bah! c'est moi, Violette! Je suis Super. Je suis Extra. Extraordinaire. Extraterrestre. Non je rigole.”

Dans son imaginaire de petite fille, Violette n'a pas de filtre, elle vit tout intensément, et il y a de quoi, parce que l'amour, la mort, la séparation, la colère, l'ennui, c'est pas de la rigolade.

Alors elle raconte, la fête de départ pour son papy, parti en voyage sur la lune, les histoires d'horreur qu'il lui racontait le soir, et surtout leurs recettes farfelues aux cornichons. Elle entreprend de lui envoyer une lettre sur la lune pour l'informer de son futur déménagement avec son amoureux Dino.

De tempêtes en mer jusqu'à son alunissage, en passant par la jungle de tarentules, Violette est traversée de questions... Où on va quand on est mort? Comment on gère deux amoureux? C'est quoi le contrôle fiscal? Puisque je vois la lune, est-ce qu'elle est plus près que l'Espagne?

Entre humour et résilience, Violette donne vie aux objets qui l'entourent et réinvente le monde à sa façon. Avec un imaginaire bouillonnant. Un stand up drôle et émouvant, pour les plus jeunes. Du jamais vu!

**Avec** Gwladys Lefeuvre. **Texte:** Maximilien Delmelle et Gwladys Lefeuvre. **Mise en scène:** Maximilien Delmelle. **Scénographie:** Gaël Lefeuvre. **Lumière:** Jonathan Vincke et Benjamin Van Thiel. **Musique:** Valentin Wilbaux, accompagné de Marcel Degotte, Sébastien Lheureux et Lewis Delsaux. **Régie:** Jonathan Vincke.

## Scolaire

22/01: 10h

23/01: 10h, 13h30

24/01: 10h, 13h30

## Tout public

25/01: 18h





# Jean de la Lune

Compagnie Dérivation

**Seul habitant de la Lune, Jean s'ennuie un peu.**

## Scolaires

27/01: 10h, 13h30

28/01: 10h, 13h30

29/01: 10h

30/01: 10h, 13h30

31/01: 10h, 13h30

## Tout public

1/02: 15h

Perché là-haut dans le ciel, il aimerait descendre sur la terre pour s'amuser avec les humains. Alors quand une comète du nom de Luigi lui propose de l'y emmener, il ne fait ni une ni deux et s'y accroche, direction: la Terre!

Seulement sur Terre, rien ne se passe comme prévu, plus de jeux, plus de glaces, plus de rires, le chef de tout en a décidé autrement, il a même décrété que Jean était dangereux et devait être jeté en prison!

Avec l'énergie et le pétillant qu'on lui connaît, la Compagnie Dérivation met en scène une version décoiffante et attachante de cette fable sur l'indispensable désobéissance face aux ordres absurdes.

**Avec** Simon Espalieu et Julien Rombaux. **Voix:** Pierre Gervais. **Adaptation originale de l'oeuvre de** Tomi Ungerer **et mise en scène:** Sofia Betz. **Scénographie et costumes:** Sarah De Battice. **Musique:** Lionel Vancauwenberge. **Assistanat à la mise en scène:** Hyuna Noben. **Direction technique:** Peter Flodrops.

2 dim. — 4 mar.

# Une petite fête, cabaret de la dissidence

Le Carrousel (Québec, Canada)

© David Ospina



## Scolaires

3/02: 10h, 13h30

4/02: 10h, 13h30

## Tout public

2/02: 16h

**Avec** Pénélope Ducharme, Mathieu Gosselin et Nêmo Venba. **Texte:** Martin Bellemare. **Mise en scène:** Marie-Eve Huot. **Assistance à la mise en scène:** Alexandra Sutto. **Direction de production et direction technique:** Nicolas Fortin. **Son:** Diane Labrosse. **Lumière:** Louis-Xavier Gagnon-Lebrun assisté de Nicola Dubois. **Régie son et lumière:** Rébecca Brouillard. **Espace et accessoires:** Margot Lacoste. **Costumes et accessoires:** Sarah Chabrier. **Coiffures et maquillages:** Suzanne Trépanier. **Compagnon à la dramaturgie scénique:** Patrice Charbonneau-Brunelle. **Assistance aux costumes:** Vivienne Worotnik. **Couture:** Sarah Chabrier et Danielle Fagen. **PERRUQUES:** Perruques et Co.



Chut! C'est une fête secrète. Deux personnages fougueux accompagnés d'un musicien vous y invitent.

Un peu canaille, un peu délirante, cette fête est interdite aux adultes. Bon... d'accord... il y a quelques passe-droits, mais quelques seulement. Parce qu'à ce **Cabaret de la dissidence**, ce sont les enfants qui décident.

Doit-on tout respecter? Telle est la question à laquelle les numéros burlesques et rythmés des 3 zigotos s'attaquent avec tendresse et philosophie. Leurs réponses farfelues et joyeuses célèbrent savoureusement la liberté, la désobéissance nécessaire et le plaisir d'être ensemble.



© Kharrim Saïdi

# Le ventre des sirènes

Compagnie Elles suffira

Clo a 28 ans, c'est une sirène qui chante avec un ventre rond, un ventre tout rond, oui.

Vous ne le croyez pas? Alors découvrez son histoire. Elle commence lors du spectacle de l'école, quand elle était enfant.

Plongez dans son univers marin peuplé d'une mère méduse, de serpents barbies, d'un professeur crocodile, d'une tortue rapide meilleur ami... Avec elle, découvrez les souvenirs oubliés qui l'ont enfermée dans sa coquille et l'ont laissée sans voix.

Cette première création de la jeune compagnie Elles suffira choisit une approche légèrement foutraque, généreuse et redoutable de la grossophobie. Avec un quatuor percutant d'artistes au plateau et des chansons dont la référence n'échappera à personne, **Le ventre des sirènes** touche aux blessures enfouies de l'enfance. Celles qui, une fois ramenées à la surface, transforment les silences en voix claire et puissante.

## Scolaires

6/02: 10h, 13h30

7/02: 10h, 13h30

## Tout public

8/02: 19h30

**Avec** Mathilde Daffe, Aurianne Servais, Julien Beckers et Alexis Vandist. **Conception:** Aurianne Servais. **Texte:** Alexandra Bouron. **Mise en scène et lumière:** Henri Beugnet. **Son:** Ashley Martin.



# Fast

Inti Théâtre

**Bienvenue  
de part et d'autre  
du catwalk!**

Vous allez en avoir pour vos désirs de nouveauté, vous allez en avoir pour votre portefeuille! Toutes nos ambiguïtés face à la consommation de vêtements vont défiler pour vous.

Vous craignez un spectacle documentaire moralisateur et culpabilisant? Ne vous fiez pas aux apparences. Bien sûr, il y est question des chiffres d'affaire mirobolants des Zara, H&M, Shein... et des conditions de travail proches de l'esclavagisme et des conséquences écologiques désastreuses qui y sont associées.

Mais au-delà de ces aspects rationnels, **Fast** touche aussi à notre rapport intime au vêtement, au plaisir que porter celui-ci nous apporte. Ludique à souhait, il creuse des questions complexes: peut-on se réapproprier nos désirs dans une société de consommation? Comment ne pas laisser nos choix être guidés par les injonctions incessantes de la publicité subies au quotidien? Quand vient le moment de choisir d'acheter ou non un t-shirt, où se situe la frontière entre l'intime et le politique?

## Scolaires

10/02: 10h, 13h30

11/02: 10h, 13h30

12/02: 10h

**De et avec** Olivier Lenel et Didier Poiteaux. **Recherches et textes:** Didier Poiteaux. **Mise en scène:** Olivier Lenel. **Soutien à la mise en scène:** Valériane De Maerteleire. **Scénographie:** Sofia Dilinos. **Costumes:** Perrine Langlais. **Lumière:** Pier Gallen. **Son:** Roxane Brunet. **Musique:** Matthieu Viley. **Régie:** Fanny Boizard ou Roman Quenney. **Infographies:** Julie Majcherczyk. **Regard extérieur:** Pierre-Paul Constant. **Remerciements** à Amel Feloussia. **Coordination de la médiation:** Coline Tasiaux. **Administration:** Pomme Vivane.

13<sup>jeu.</sup> — 15<sup>sam.</sup>

février



© Gilles Destxhe

# En Barque

Oie Les Pieds dans le Vent

Un étang avec  
ses roseaux,  
ses hérons,  
ses grenouilles...  
et deux bateaux.

**Scolaires**

13/02: 10h, 13h30

14/02: 10h, 13h30

**Tout public**

15/02: 15h

Ici, c'est bien. Pour pêcher, pour chanter, pour faire connaissance.

Au fil de l'eau, laissez-vous dériver et dérider en compagnie de deux pêcheurs du dimanche et d'un étonnant habitant des lieux qui fait se lever le soleil, cancaner les canards et chambouler les têtes.

Fantastique, avec un sucre dans le thé pour la douceur, rafraichissant et drôlatique, ce spectacle embarque les plus jeunes et les plus âgé-es sans distinction.

**Avec** Valérie Joyeux, Vincent Raoult et Arnaud Lhoute. **Texte et mise en scène:** Véronique Dumont. **Scénographie:** Sandrine Clark. **Costumes:** Marie Kersten. **Lumière:** Arnaud Lhoute. **Musique:** Olivier Thomas. **Assistanat:** Martin Thomas.

p.52

3+

1<sup>re</sup> — 3<sup>e</sup> maternelle



# Alter

Nyash

Les pieds et les  
mains dans la terre.

## Scolaires

17/02: 10h, 13h30

18/02: 10h, 13h30

19/02: 10h

20/02: 10h, 13h30

21/02: 10h, 13h30

## Tout public

19/02: 15h

Terre rouge et sèche du chemin, terre glaise à malaxer, triturer, terre de potier, terre cuite qui chante quand on la fait sonner... L'argile se déploie sous toutes ses formes, toutes ses textures.

Une danseuse et un batteur s'y plongent et elle prend vie, elle prend corps, elle prend rythme et se mue en un univers sonore, visuel, sensible, où nous cheminons en compagnie de ces deux artistes à la complicité contagieuse.

**Avec** Miko Shimura et Tom Malmendier. **Un projet de** Caroline Cornélis créé avec Miko Shimura et Tom Malmendier. **Collaboration artistique:** Marielle Morales. **Univers sonore:** Tom Malmendier et Claire Goldfarb. **Lumière:** Frédéric Vannes. **Regard scénographique et plastique:** Anne Mortiaux. **Diffusion et développement:** Ad Lib. **Avec la complicité de** Ashida Junko, céramiste.

11 mar. — 15 sam.

# Bachibouzouk

Cie Philippe Saire (Suisse)

Après **Hocus Pocus** qui avait fasciné tous les âges, Philippe Saire revient à La montagne magique avec sa nouvelle création.

## Scolaires

11/03: 10h, 13h30

12/03: 10h

13/03: 10h, 13h30

14/03: 10h, 13h30

## Tout public

12/03: 15h

15/03: 18h





© Cie Philippe Saire

À l'image des Bachibouzouk, ces têtes brûlées de l'Empire ottoman, trois rebelles partent à l'aventure en se fabriquant des mondes qui se font et se défont sans arrêt. À coup d'images fortes et de danse, ils créent des utopies communes. De celles qui donnent naissance aux grandes amitiés.

Peu de mots, quelques objets et d'immenses bâches suffisent à nous plonger dans un imaginaire intrépide et débordant. Des personnages et des paysages semblent prendre forme, simples évocations ou illusions insaisissables...

**Avec** Jérémie Nicolet, Louis Bourel et Antonin Mélon. **Mise en scène et conception chorégraphique:** Philippe Saire. **Son:** Stéphane Vecchione. **Direction technique:** Guillaume Pissembon. **Costumes:** Isa Bouchariat. **Accessoires:** Julie Chapallaz.

Ici, à Bruxelles, nous décomptons les nuits dans l'attente de découvrir les nouvelles fantasmagories mouvementées du chorégraphe suisse le plus enchanteur.

17 lun. — 18 mar.

mars



© Dominique Houcquant Goldo

# Punch Life

Les Ateliers de la Colline

Justine évolue à l'école comme dans une jungle. Sitôt la grille franchie, c'est pour sauver sa peau qu'elle se camoufle.

Toujours se faire discrète, se taire face aux "hyènes", alors que tout en elle rugit son besoin d'exister. Mais ce quotidien hostile va rapidement être bouleversé. Un matin, Margot ne vient pas en cours. Margot, la reine de l'école et des réseaux, s'est suicidée. Pour Justine, c'est un choc : pourquoi en finir avec la vie quand on a tout ? En menant l'enquête, elle va découvrir l'envers des apparences.

Spectacle hybride, **Punch Life** interroge le gouffre parfois abyssal qui s'installe entre l'image et le réel, dépeint la complexité des dynamiques sociales et des métamorphoses adolescentes. Pour affronter ses peurs et ses préjugés, avec une furieuse dose d'énergie.

## Scolaires

17/03: 10h, 13h30

18/03: 10h, 13h30

Avec Marie-Camille Blanchy, Olivia Harkay et Alice Laruelle. **Mise en scène**: Baptiste Isaïa. **Texte inspiré du roman** "Le mur des apparences" de Gwladys Constant (Éd. Du Rouergue). **Musique**: Philippe Lecrenier. **Conseil à la dramaturgie**: Mathias Simons. **Scénographie**: Marie Menzaghi, assisté par David Coste. **Costumes**: Marie-Hélène Balau. **Lumière**: Julien Legros. **Création vidéo et régie lumière**: Gauthier Bilas. **Son**: Michov Gillet. **Production et diffusion**: Aline Dethise. **Remerciements** à Gabrielle Guy.



# Le parlement des animaux

Collectif H2Oz

Chaque soir, après le  
départ des mangeurs  
de crottes de nez,  
Cui-Cui et Louve  
se retrouvent...

**Scolaires**

19/03: 10h

20/03: 10h, 13h30

21/03: 10h, 13h30

**Tout public**

19/03: 15h

22/03: 15h

... dans un minuscule parc urbain, délimité par un grand mur,  
pour y faire de la musique et des tags.

De l'autre côté du mur, dans la cabane de Louve, une fois  
par mois, se déroule le parlement des animaux. On y tient  
conseil, on y échafaude des plans, loin des êtres humains  
qui semblent s'être éloignés de leur nature sauvage. Mais  
justement, ne serait-il pas temps de les y ramener? Et de  
partager avec elles et eux les secrets perdus depuis la nuit  
des temps?

**Avec** David Serraz et Johanne Pastor. **Texte et mise en scène:** Noemi Tiberghien,  
d'après une idée originale de Noemi Tiberghien, Marie-Sophie Talbot et Geronimo Gaube.  
**Scénographie:** Sandrine Clark. **Son:** Wajdi Mougou Madame Patate. **Lumière:** Wajdi  
Mougou. **Musique:** Marie-Sophie Talbot. **Costumes:** Noëlle Deckmyn. **Régie:** Wajdi  
Mougou et Noemi Tiberghien.

24 lun. — 26 mer.

mars



© Kharim Saïdi

# Rabibochées

Cie Breaked & Cie l'Algue Rousse

Ces deux-là, Lulu et Sacha, ça fait longtemps. Toujours à rire aux éclats.

Ensemble, il n'y a rien de mieux.  
Tu ris? Alors moi aussi.  
Tu joues? Oui, alors moi aussi je joue.

Au coin d'une entourloupe, au bord d'un éclat de joie, en plein milieu d'un moment de danse spontanée ou de jonglerie. D'accords en désaccords, voilà deux êtres qui s'aventurent sur le fil de la sincérité.

Une ode à l'amitié, ce lien qui nous entoure chaque jour, nous construit, nous nourrit et nous fait aimer la vie.

## Scolaires

24/03: 10h, 13h30

25/03: 10h, 13h30

26/03: 10h

De et avec Suzon Gheur et Jeanne Decuyperre. **Regard théâtral complice:** Valérie Joyeux. **Regard circassien complice:** Pierre Viatour. **Regard jonglé et créateur du matériel vidéo:** Alex Allison. **Regard scolaire et pédagogique:** Jeanne Delhause. **Musique:** Olivier Thomas. **Costumes et aide à la scénographie:** Marie Kersten. **Lumière et régie:** Adèle Evans. **Graphisme:** Mélusine Gheur.

## Tout public

26/03: 15h

p.58

3+

acc.—3<sup>e</sup> mat.



# Un océan d'amour

Cie La Salamandre (France)

Habillés de tabliers gris assortis au mobilier de bureau, deux employés plient, coupent, collent, rangent avec symétrie des bateaux en papier millimétré.

**Scolaires**

27/03: 10h, 13h30

28/03: 10h, 13h30

**Tout public**

29/03: 18h

Ils ont la tête de l'emploi et le geste répétitif. Puis vient la pause. Qui pourrait soupçonner que derrière ces grises mines se cachent deux hurluberlus à la créativité bouillonnante?

Voilà les papiers qui se plient et se déplient, se froissent et se déchirent, s'étalent et s'envolent. L'histoire se déploie et s'emballé, odyssee burlesque autour d'un marin breton perdu en mer et de sa femme partie à sa recherche.

Inspiré de la bande dessinée éponyme, **Un océan d'amour** prend ici la forme du théâtre d'objet sans parole. Il prend surtout le public par perpétuelle surprise, avec une générosité infinie et une irrésistible inventivité.

**Adaptation, scénographie, jeu et manipulation:** Samuel Lepetit et Christophe Martin.  
**Mise en scène:** Denis Athimon. **Direction de production:** Anne Raimbault

28 ven. — 31 lun.

mars



© Gilles Dextexhe

# Tadam

Cie Renards

» à BRONKS

Le papa de Louison est un grand magicien. Un jour, il a voulu réaliser un tour d'exception: "La Grande Disparition". Et il a raté.

Depuis les choses ne sont plus tout à fait comme avant. Louison a grandi et elle ne s'émerveille plus des petits tours de magie. Désormais, elle veut percer les grands secrets. Et son père en a un... énorme. Et bien gardé.

Comment faire parler son père? Comment parler avec son père? Comment accepter qu'il ne soit pas si génial? Et surtout, c'est qui ce mec bizarre avec qui il passe toutes ses journées?

Avec **Tadam**, la Cie Renards convoque nos échecs et nos peurs, même les plus profondes. À coup d'artifices, de jeux de mots et de portes qui claquent. À coup d'émotions tantôt brutes, tantôt taillées sur mesure. Parce que ce sont elles aussi qui font grandir, à tout âge.

**Scolaires**

28/03: 10h, 13h30

31/03: 10h, 13h30

**Tout public**

29/03: 20h

Avec Maude Fillon, Arthur Oudar et Baptiste Toulemonde. **Texte:** Baptiste Toulemonde avec la participation d'Arthur Oudar. **Mise en scène:** Arthur Oudar et Baptiste Toulemonde. **Création plateau et régie:** Isabelle Derr. **Lumière:** Amélie Géhin. **Scénographie et costumes:** Bertrand Nodet. **Son:** Guillaume Vesin.

p.60

9+

4<sup>e</sup> — 6<sup>e</sup> primaire



# Walangaan

Théâtre de la Guimbarde

**Walangaan—l'eau qui coule à flot en Wolof—raconte à sa façon le cycle de l'eau.**

## Scolaires

31/03: 10h, 13h30

1/04: 10h, 13h30

2/04: 10h

3/04: 10h, 13h30

4/04: 10h, 13h30

## Tout public

2/04: 15h

5/04: 15h

L'eau qui abreuve, l'eau qui ruisselle sur la peau, l'eau qui éclabousse, l'eau qui nettoie, l'eau qui chante, l'eau qui berce, l'eau qui jaillit. Et l'eau qui, parfois, de plus en plus, vient à manquer.

Une chanteuse et un percussionniste sénégalais remontent le cours de l'eau, dévoilent ses sonorités et jouent avec leur voix et leur corps, depuis la goutte jusqu'à l'averse, depuis le clapotis jusqu'à la cascade.

Petit à petit, au son du handpan, se construit un monde enchanté, fait de fontaines, de bassines, de robinets et de verseurs. Un univers lumineux qui reflète la douce sensation des premiers bains et l'intime moment du coucher.

**Avec** Agsila Breuil Joob et Honoré Kouadio. **Mise en scène:** Gaëtane Reginster. **Scénographie:** Laurence Jeanne Grosfils. **Costumes:** Elyse Galiano. **Lumière:** Vincent Stevens. **Inspiration du projet et diffusion au Sénégal:** Mambi Mawine. **Accompagnement artistique:** Daniela Ginevra.



© Gilles Destexhe

# Chroniques Martiennes

Compagnie Dérivation

Depuis quelques années, la planète Mars en attire plus d'un.

Piloter une fusée, se balader à des millions de kilomètres, frôler les étoiles, découvrir une planète lointaine, des êtres étranges avec qui sympathiser, rentrer chez soi et tout raconter avec des yeux brillants d'excitation et de fierté. Mars fait écho à nos rêves d'enfants. À moins que ce ne soit plutôt des rêves de colonisation...

Avec son œuvre de science-fiction **Chroniques Martiennes**, Ray Bradbury présageait déjà, à travers une succession de courtes histoires, l'impossible conquête de cette terre promise.

Transposant quelques-unes de ces histoires dans une scénographie en constante transformation, quatre comédiennes et comédiens nous plongent dans l'invasion de Mars. En s'amusant avec les codes du théâtre, en multipliant les points de vue et les personnages, ils et elles nous poussent à douter joyeusement: qui est la victime ou le bourreau, le Terrien ou l'autre, le conquérant ou le conquis? L'air de rien, avec humour et légèreté, ils et elles réveillent notre peur de finitude, nous rappellent notre minuscule place dans l'histoire de l'univers. Une place fragile et précieuse.

Avec Laurie Degand, Maya Lombard, Iacopo Bruno et Julien Rombaux. **Adaptation de l'œuvre de Ray Bradbury:** Sofia Betz et Edouard Signolet. **Mise en scène:** Sofia Betz. **Assistante à la mise en scène:** Hyuna Noben. **Son:** Lionel Vancauwenberge. **Lumière:** Thomas Lescart. **Scénographie et costumes:** Sarah De Battice. **Production:** Floriane Palumbo.

Scolaires

7/04: 10h, 13h30





# Une clé trois tours

Pagaille Compagnie

**Cette histoire  
commence par la fin.**

Ou plutôt par un nouveau début, dans lequel Maara, une vieille dame, erre au cœur d'un monde dévasté par la catastrophe. Alors que ce début pourrait être franchement triste, ses pas la mènent dans un tourbillon d'histoires mêlant des arbres qui parlent, des enfants-très-gentils-tout-petits-et-très-grands-à-la-fois, des tortues-en-veux-tu-en-voilà et des oiseaux porteurs de rêves. Chaque rencontre révélera à Maara les secrets oubliés, ceux qui ont mené à la destruction du monde.

**Scolaires**  
**8/04 : 10h, 13h30**

Ne vous y trompez pas! C'est drôle et émouvant... Une déclaration d'amour à l'imagination et aux histoires sans fin.

Avec Maureen Godfraind, Sacha Steyt et Maud Zyngier. **Mise en scène :** Mathias Rouche.

**3<sup>e</sup>—5<sup>e</sup> primaire**

**p.63**

9 mer. — 12 sam.

avril



© Pierre Exsteen

# T'es qui toi?

Une Compagnie

T'es qui toi?  
Et toi? T'es qui?  
Moi? Je suis... moi.  
Mais encore...

**Scolaires**

9/04: 10h

10/04: 10h, 13h30

11/04: 10h, 13h30

**Tout public**

9/04: 15h

12/04: 19h30

En voilà une question! Pas facile d'y répondre. Comment dire je suis ci ou ça? Parce que je suis bien plus que ça. Je suis Je. Mais aussi un peu de toi et un peu de lui, d'elle, de ceux d'avant moi, un peu de vous! Et je suis l'air dans mes poumons, les images dans mes yeux, les musiques qui tourbillonnent et toutes mes pensées. Je suis mille et bien plus encore!

Dans **T'es qui toi?** Leïla et Alexandre explorent l'immensité de l'être, en jeux de mots endiablés, en slams, en poésie, en accordéon et guitare, et nous emportent avec eux dans un tourbillon de connivence, d'amitié et de puissance d'exister. Un coup de cœur pour ce spectacle qui chamboule d'émotions et de joie.

**Création collective.** Avec: Leïla Chaarani et Alexandre Duvinage. **Mise en scène:** Thierry Lefèvre, assisté de Juan Martinez. **Appui dramaturgique:** Aude Dierkens. **Présence amie:** Delphine Veggiotti. **Avec le soutien de** la FVB - Service du Théâtre, de la Roseraie, du Théâtre La montagne magique et d'Ékla.

p.64

8+

4<sup>e</sup> — 6<sup>e</sup> primaire

14 lun. — 16 mer.

avril

© Alice Piemme



# Les poules mouillées volontaires

Agora Theater

Pipo, Vermel et Dee, ce sont les poules mouillées volontaires.

L'une tout en bleu, l'autre en rouge et la troisième en vert, elles sont prêtes à en découdre avec les peurs. Un monstre sous le lit, un orage terrifiant, une dispute qui tourne en bagarre? Pas de problème, les poules mouillées volontaires sont là pour vous aider. Un simple coup de téléphone et le tour est joué, chacun sa spécialité, il n'y a plus qu'à foncer!

Un spectacle drôle et tendre pour donner du courage aux petites et grandes poules mouillées du monde entier.

Scolaires

14/04: 10h, 13h30

15/04: 10h, 13h30

16/04: 10h

Avec Leila Putcuypys, Roger Hilgers et Wellington Barros. **Texte:** Ania Michaelis. **Mise en scène:** Ania Michaelis et Catharina Gadelha. **Scénographie:** Céline Leuchter. **Lumière et régie:** Clément Hörlbacher. **Musique:** Wellington Barros. **Costumes:** Petra Kather. **Dramaturgie:** Annika Serong. **Affiche et graphisme:** Nicolas Zupfer. **Assistanat à la mise en scène:** Susi Müller. **Accompagnement pédagogique:** Maribel Saldana Marquez.

2<sup>e</sup> mat. — 2<sup>e</sup> prim.

p.65

17<sup>jeu.</sup> — 19<sup>sam.</sup>

avril



© Gilles Destexhe

# Douce Révolution

Compagnie des Mutants

en collaboration artistique avec Side-Show

En tournant autour  
du soleil, la terre  
forme une ellipse.  
Le temps qu'elle  
prend à la dessiner  
dans l'espace  
s'appelle une  
révolution.

Dans leur spectacle, trois copains-copines nous invitent à vivre une douce révolution.

Aujourd'hui, les trois partent en voyage, traversent forêts et champs, gravissent des montagnes, scrutent la mer et son horizon. Ces trois-là marchent autour du monde.

En suivant l'ellipse, les voilà qui ramassent un caillou, partagent un feu de camp, prennent le temps de respirer le même air, de chasser le même moustique, de marcher d'un même pas. Le voyage dure trois jours et trois nuits, au bout desquels ils et elle se seront apprivoisés, et à la fin du voyage, l'histoire sera terminée.

Et nous, publics, confortablement installés sur des coussins, dans de petites tentes, aurons vécu une promenade, une rêverie, un voyage intime et collectif, d'où nous repartirons apaisés, unifiés, émus et sereins.

**Avec** Fanny Hanciaux ou Mélodie Valemberg (en alternance), Patrick Pun ou Jessica Fanhan (en alternance) et Mark Dehoux. **Mise en scène:** Aline Breucker et Quintijn Ketels (Side-Show). **Scénographie et costumes:** Aline Breucker. **Dramaturgie:** Chloé Périlleux. **Son:** Eric Ronsse. **Lumière:** Nelly Framinet. **Régie son et lumière:** Samuel Vlodaver. **Direction technique:** Alain Collet.

**Scolaires**

17/04: 10h, 13h30

18/04: 10h, 13h30

**Tout public**

19/04: 15h

p.66 4+

2<sup>e</sup> mat. — 2<sup>e</sup> prim.



© Khairim Saïdi

# Monsieur Méchant?

Compagnie Domya

C'est soir de grands vent et pluie. Tout tremble, le monde, la maison, même Monsieur Méchant!

Celui-ci vit reclus dans un vieil appartement triste... comme la solitude. C'est que Monsieur Méchant s'est assuré que personne ne puisse entrer chez lui: triple ou quadruple cadenas protègent la porte, les vitres sont fermées et même scotchées, le téléphone se retrouve à la poubelle...

Malgré les verrous et les protestations de Monsieur Méchant, un drôle de personnage, tout d'air et de couleurs, parvient à s'inviter dans l'appartement.

Sans parole, avec de nombreuses surprises magiques en guet-apens et quelques pas de danse, ce spectacle emporte les pensées sombres et fait la fête à la féérie.

**Texte et mise en scène:** Martin Goossens, **assisté de** Roxane Deleener.  
**Avec** Mohamed Ouachen. **Manipulation:** Mattéo Goblet. **Régie générale:** Mariana Blanc Moya. **Régie plateau:** Maxe Doutrelepont. **Lumière:** Jérôme Dejean.  
**Son:** Bryan Albert. **Musique:** Maxime Van Eerdewegh. **Scénographie et accessoires:** Sophie Hazebrouck. **Conception marionnette:** Jean Christophe Lefevre et Martin Goossens. **Fabrication marionnette:** Clara Josse Belthoise. **Costumes:** Jeanne Wintquin. **Mixage et Orchestration:** Thomas Walvaren. **Constructions:** Chloé Jacqamotte. **Maquillage:** Mélissa Roussaux.

## Scolaires

13/05: 10h, 13h30

14/05: 10h

15 jeu. — 17 sam.

mai



© Hichem Dahes

# GLOW

Audrey Dero & Oriane Varak

Sur une planète lointaine, Caniche Royal aime ce qui brille intensément, comme son idole Shine.

**Scolaires**

15/05: 10h, 13h30

16/05: 10h, 13h30

**Tout public**

17/05: 18h

Caniche Royal passe ainsi ses journées à tenter de lui ressembler. Mais rien n'y fait, son univers reste fade et triste. Jusqu'au jour où Alien débarque. Cet être bizarre, dépourvu de tout strass et de toute forme précise, ressemble à une... patate cosmique.

L'émerveillement ne passe-t-il que par les paillettes? N'est-ce pas plutôt un aveuglement? Et si le ravissement se cachait ailleurs, dans la rencontre de l'inattendu, dans les interstices poétiques?

Un spectacle OVNI où les enfants s'ébahissent et s'écrient face à un monde plein de surprises scénographiques. Un monde qui ressemble pourtant étrangement au nôtre.

**De et avec** Audrey Dero et Oriane Varak. **Collaboration à la mise en scène:** Karolien Verlinden. **Musique:** Guillaume Le Boisselier. **Costumes et accessoires:** Leentje Kerremans. **Scénographie:** Giovanni Vanhoenacker. **Lumière et direction technique:** Jef Philips. **Dramaturgie:** Mieke Versyp.

p.68

6+

1<sup>re</sup> — 3<sup>e</sup> primaire



# L'arbre à clous

Le Corridor

» au Théâtre des Martyrs  
Spectacle en coprésentation  
avec Le Théâtre des Martyrs

Pour se libérer d'un mal affectant son corps, on frotte la tête d'un clou à l'endroit de la douleur, puis on plante ce clou dans un arbre particulier censé prendre la douleur en lui et ainsi nous libérer de notre souffrance.

Tout public

22/05: 14h, 20h15

23/05: 14h, 20h15

24/05: 14h, 18h

En s'inspirant de cette ancienne tradition wallonne, **L'Arbre à clous** cherche à inventer de nouveaux dispositifs qui reprendraient les fonctions de catharsis et de guérison. En plantant un clou, chaque membre du public est invité à libérer le trop plein et à déposer un vœu. Un geste ancestral pour sortir du système de la non issue, pour que chacune et chacun décide et dessine d'autres possibles.

Veillée votive revigorante, druidique et ludique, voilà une création hors des sentiers battus. Dans une forme où musique, arts plastiques, théâtre, magie et pensée se mêlent, elle nous invite à prendre soin de soi, des autres, de la nature. De façon personnelle et collective, pour relier des modes d'existence multiples et ré-enchanter le monde.

**Avec** Ludovic Drouet, Camille Freychet et Julie Peyrat. **Conception et mise en scène:** Dominique Roodthooff, assisté de Sarah Brahy. **Aide à la dramaturgie:** Patrick Corillon, Isabelle Dumont et Olivier Labuissière. **Scénographie:** Pascal Lemaître et Valérie Périn. **Aide à la construction:** Rudiger Flörke. **Dessins:** Pascal Lemaître. **Musique et environnement sonore:** Pierre Kissling. **Lumière et son:** Renaud Minet. **Contributions artistiques:** Léonard Berthet-Rivière, Inès Cassigneul, Delphine De Baere, Pieter De Buysser, Ludovic Drouet, Isabelle Dumont, Isabelle Jonniaux, Pascal Lemaître, Charlott Pomm, Mathias Ruelle, Sarah Vanagt et Mieke Verdin. **Infographie et animation vidéo:** Raoul Lhermitte.



© Pierre Exsteen

# Nous animaux

Compagnie histoires publiques

Une silhouette blanche nous attend, dans le jardin de La montagne magique. Elle observe, elle scrute, elle prend des notes.

Qui est cette femme? Et que fait-elle là?

Habitante d'un futur tout bétonné, sans couleur et sans odeur, elle a débarqué dans notre 2025, pour retrouver le nom des choses disparues là-bas, chez elle, plus tard. Au détour de cette rencontre, elle nous emmène faire une balade pas comme les autres: une plongée au cœur du vivant.

C'est une invitation à marcher (sans écraser), à écouter (un peu plus fort que d'habitude), à regarder (plus loin que ce que l'œil voit). Au bout du chemin, elle nous invite à entrer chez elle. Enfin, chez elle... On se croit vite chez soi partout, n'est-ce pas?

Librement inspiré du "Chez-Soi des Animaux" de Vinciane Despret, **Nous animaux** est un spectacle en milieu naturel. Il nous fait voyager autour des notions d'habitat et de territoire, de hiérarchie des espèces et de notre possible cohabitation. Quelle place pour chaque être? Quelle place pour nous, ensemble?

Scolaire  
18/06: 10h

Tout public  
18/06: 15h

Avec Aurore Latour. Texte et mise en scène: Julie Marichal. Scénographie: Laurence Drevard. Son: Eric Ronsse. Costume et dessins: Sylvie Pichrist. Accompagnement à la dramaturgie: Emmanuelle Bonmarriage. Accompagnement corporel: Natacha Nicora. Soutien chanson: Marie-Sophie Talbot.





24<sup>th</sup> sam. mai  
— 15<sup>th</sup> dim. juin

# L'art et les tout-petits

petits

Festival  
international  
24<sup>e</sup> édition

# Floraison

24<sup>e</sup> édition du Festival L'art et les tout-petits à La montagne magique. Un champ infini d'émotions, d'éclosions, de rencontres, de découvertes, un florilège de sensations.

L'art et les tout-petits, ça commence par un désir d'adultes : artistes, équipe de programmation et d'accueil, parents, accompagnant-es. Ensuite, il y a le temps du spectacle, la réunion du public dans une salle, et l'émergence d'étincelles individuelles, partagées et amplifiées par la présence des autres. Et enfin, il y a l'après, et les souvenirs qui creusent des sillons fertiles dans les vies en devenir.

Musiques, lumières, voix, images, traces, textures, langages, couleurs, mouvements et regards tissent des univers que chacun, chacune, traverse au gré de l'éveil de ses sens. Nous n'avons pas les mots, ni nous, ni les bébés, pour dire ce que nous vivons au théâtre, mais chacun, chacune de nous partage mystérieusement un entrelacs d'émotions, avec ses compagnons de voyage. Et en garde des fragments qui habiteront toujours nos corps et nos imaginaires.



# Knuet

Kopla Bunz (Luxembourg)

**Knuet signifie noeud en luxembourgeois.**

Grandir, c'est nouer des liens. C'est s'attacher et se détacher. Tisser, démêler, s'enlacer...

Sur le plateau, un enchevêtrement de cordages formant grottes, tunnels, hamacs et berceaux se met à vivre, à balancer, tourner, sous l'impulsion d'un musicien, une danseuse, un plasticien. Peu à peu les tout-petits s'aventurent, explorant le mouvement, le son, s'accordant au rythme des artistes, ou serait-ce l'inverse ?

**Tout public**

24/05: 10h, 14h

25/05: 10h, 14h

Une expérience fascinante menée par un trio talentueux et généreux.

Avec Nicolas Ankoudinoff, Ela Baumann, Ileana Orofino, Giovanni Zazzera, Jean Bermes et Dagmar Weitze. **Concept et construction décor:** Kopla Bunz think tank.

**8 mois—3 ans**

24 sam. — 25 dim.

mai



Droits Réservés

# Concertino all'Alba

La Bulle à Sons

Traversée poétique  
et musicale de l'aube  
au crépuscule.

Une violoncelliste-chanteuse, une danseuse-musicienne.  
Autour d'elles, des coussins disposés en cercle où s'installe  
le public.

L'univers est blanc, calme, apaisant. Au son du hang, du  
violoncelle et des voix, le soleil va se lever. Il traversera toute  
la journée jusqu'au coucher, accompagné par les vibrations  
des cordes, le souffle des respirations et les pulsations  
aquatiques du udu...

Les enfants ressentent la musique avec tout leur corps.  
Ce spectacle attise et affine leurs sensations, dans une  
complicité jubilatoire avec les musiciennes. Une immersion  
dans les extraits d'œuvres de Bach inattendues, des compo-  
sitions originales, une relecture des chants sépharades et...  
du rythme!

Tout public

24/05: 11h, 15h

25/05: 11h, 15h

Avec Louise Bertino et Camille Eppe. **Mise en espace:** Lieve Hermans.

p.74 6—14 mois

24<sup>sam.</sup> — 25<sup>dim.</sup>

mai

Droits Réservés



# Prêt à porter

De Spiegel

Laissons nos bagages de côté et partons à la découverte de deux sacs à dos... surprise!

L'un contient un drôle de robot à 8 bras, Willy, qui aime manipuler et faire danser les doudous. L'autre cache un coussin... un grand coussin... un énorme coussin!

Le Spiegel invente toujours de nouvelles formes, stimulantes et audacieuses. Cette fois, il a invité deux artistes plasticiens et deux musiciens à créer des objets étonnants qui donnent envie d'être regardés, approchés, touchés.

Avec Ugo Dehaes et Lori Tuerlinckx.

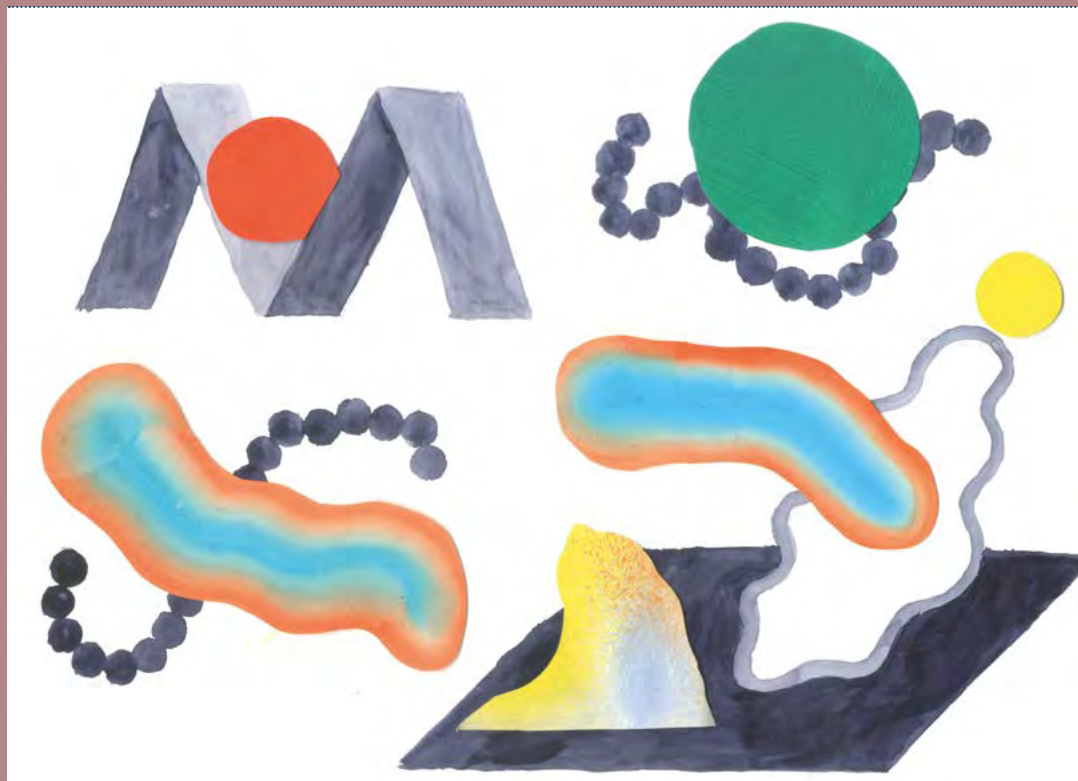
**Tout public**

24/05: 11h, 15h

25/05: 11h, 15h

8 mois—3 ans

p.75



© Anne Brugni

# Chromatique

Louise Baduel

Spectacle inspiré du "Carnaval des animaux" (1886), **Chromatique** est un libre plongeon dans l'œuvre musicale de Camille Saint-Saëns.

Le musicien Marc Melià et la danseuse Louise Baduel délaissent les chemins de la figuration pour prendre ceux de la sensation, du ressenti, voire, osons le mot, de l'abstraction.

Lumières très colorées, costumes étonnants, scénographie qui joue de l'apparition et de la transformation, électro en live: plutôt que de se limiter à l'association entre sons et animaux, ces complicités visuelles et musicales inventent de nouvelles sensations, créent une palette d'émotions.

Le clin d'œil et l'humour ne sont jamais loin, comme une invitation à jouer. Le public, d'abord contemplatif, investira le plateau avant la fin de l'œuvre pour s'immerger tout entier.

De et avec Louise Baduel et Marc Melià. **Lumière:** Meri Ekola. **Art visuel:** Anne Brugni. **Costumes:** Leslie Ferré. **Scénographie:** Donatien de le Court.

Tout public

7/06: 10h, 14h

8/06: 10h, 14h



# YLEM

Clémentine Chaumont & Fabien Mouton

**Un œuf énorme, un rocher, un volume ferme et lisse... en terre glaise.**

La première modification naît d'un enlacement, d'un corps à corps avec la matière. Progressivement, celle-ci devient un monde. Un paysage apparaît et s'anime: un nuage passe, des plantes poussent, une rivière grossit...

Dans cette performance de début de vie, ce spectacle genèse, la guitare électrique vient répondre à la matière. Empilement de loops comme autant de strates sonores, les boucles et la voix accompagnent les balbutiements du monde.

L'expérience pourrait se limiter à la contemplation, mais c'est sans compter sur la curiosité des plus jeunes et leur insatiable désir de toucher, sentir, manipuler... Alors préparez-leur des vêtements à tacher, car les voilà qui découvrent un nouveau monde. Mieux, ils et elles le créent.

**Tout public**

**7/06: 11h, 15h**

**8/06: 11h, 15h**

**De et avec** Clémentine Chaumont et Fabien Mouton.



Droits Réservés

# Tout est là dehors

Marie-Ghislaine Losseau & Raphaëlle Goffaux

**Derrière La montagne  
magique, il y a un  
jardin?**

**6—14 mois**

7/06: 10h30, 14h30

8/06: 10h30, 14h30

**14 mois—2 ans**

7/06: 11h30, 15h30

8/06: 11h30, 15h30

Mais oui! Un bout de terre ensauvagée de fleurs et de feuillages, de fruits et d'insectes, de chants d'oiseaux et de bruissements furtifs.

Marie et Raphaëlle vous invitent à plonger dans ce terrain d'explorations sensorielles avec votre tout-petit et à embrasser le spectacle de la nature à sa hauteur.

Adultes, baissez-vous et émerveillez-vous au ras du sol!

De et avec Marie-Ghislaine Losseau et Raphaëlle Goffaux.



14 sam. — 15 dim.

juin

© A.S. Zimnick



# Früh Stück

Helios Theater (Allemagne)

**Passagers,  
passagères  
attention!**

**Scolaires**

12/06: 10h, 13h30

13/06: 10h, 13h30

**Tout public**

14/06: 10h, 14h

15/06: 10h, 14h

Tendez l'oreille, écarquillez les yeux, gonflez vos poumons, respirez un grand coup, l'heure du petit déjeuner va bientôt sonner! Les ventres sont prêts à glouglouter, les gosiers sont assoiffés, il est temps de grignoter!

Avec la tendresse et la générosité que nous lui connaissons, Helios Theater nous propose un petit déjeuner surprenant, musical et ferroviaire.

De et avec Michael Lurse et Minju Kim. Scénographie: Michael Lurse et son équipe.  
Musique: Jan Leschinski, Michael Lurse et Minju Kim. Régie: Malte Kochanek.

acc.—3<sup>e</sup> mat.

2—5 ans

p.79



© Olivier Guillemain

# Ici et là

pEtites perceptiOns (France)

C'est l'histoire sans histoire d'une maison qui traverse les quatre saisons. Une femme, personnage curieux mais rassurant, y évolue.

Elle consulte un grand livre, de recettes? de jardinage? guide de voyage? recueil de contes? pour construire un univers de couleurs et de sensations dans un paysage qui se transforme en mélodie.

À chaque saison un arbre pousse en empruntant quelques ustensiles et autres objets incongrus de l'habitat. Petit à petit la maison se vide et s'allège tandis que se profile en toile de fond un paysage onirique qui effleure la nature et ses secrets.

**Ici et là** est un poème sans mots écrit avec des objets de la maison, quelques lettres de l'alphabet et des formes géométriques sonores, une invitation à rêver plus loin que l'horizon, au départ de sa maison.

Tout public

14/06: 11h, 15h

15/06: 11h, 15h

Avec Katerini Antonakaki et Christine Moreau. **Mise en espace et scénographie:** Katerini Antonakaki. **Musique:** Ilias Sauloup. **Création d'images et scénographie visuelle:** Olivier Guillemain. **Régie:** Christine Moreau. **Regard extérieur:** Achille Sauloup.



# Potagum

De Spiegel

De Spiegel pose ses jardins insolites à La montagne magique pour que s'y perdent ensemble petits et grands.

Les enfants rampent dans des lits de semences, les parents s'allongent à l'ombre de la musique, les salades dansent... tout s'invente, se crée, pousse et grandit.

Comme à son habitude, De Spiegel invente un spectacle fou, grouillant de musique et d'installations potagères fantasmagoriques. Évoluant au fil des jours et des publics, cette proposition laisse le temps faire son œuvre. Quelle pousse y planterez-vous?

**De et avec** Karel Van Ransbeeck. **Musique:** Stefan Wellens d'après Claude Debussy et Germaine Tailleferre. **Interventions musicales de nombreux artistes:** Christophe Pochet, Astrid Bossuyt, Dries De Maeyer, Nicolas Ankoudinoff, Sam Faes, ... **Décor et objets:** Karel Van Ransbeeck, Wim Van de Vyver, Flup Beys, Manoeuvre, Luka Boone, Els De Muynck, Babs Franco, Katy Reynders, Ann Van der Veken, Bo Lernout, Els Cockx et Anneleen De Smyter. **Marionnettes:** Paul Contryn, Karel Van Ransbeeck et Ann Van der Veken, grâce à la collection de DE MAAN.

**Tout public**

14/06: 11h, 15h

15/06: 11h, 15h

6 mois—2 ans

Soirée de clôture

# Fancy anniver- saire

La montagne magique a 30 ans  
Bienvenue à son Fancy Anniversaire!

Le 21 juin  
Jour le plus long de l'année  
(pour que dure la nouba):

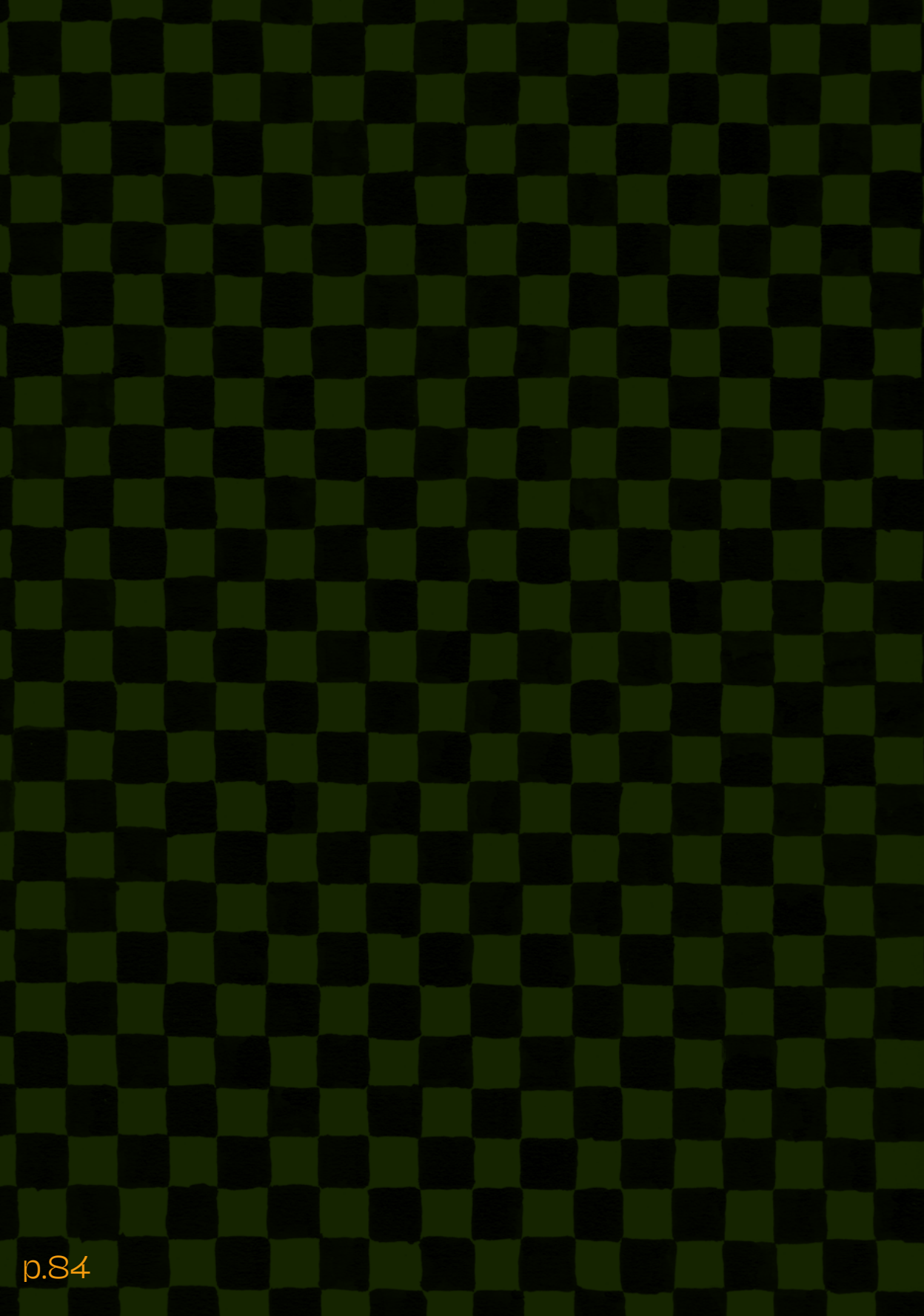
Souvenirs à souffler  
Spectacle unique que personne  
n'a jamais vu et ne verra plus  
Cris de surprise et émois dérobés  
Piste pour pas endiablés



15h et 19h30

21<sup>sam.</sup> juin





# L'autre versant de La montagne

<b>86</b>	<b>Tout public</b>
<b>91</b>	<b>Les scolaires</b>
92	Avec les élèves
100	Pour les enseignantes et enseignants
106	Pour les futur·es enseignantes et enseignants
108	Avec la petite enfance
<b>110</b>	<b>Publics à besoins spécifiques</b>
111	Séances relax
<b>112</b>	<b>La moma pour les pros</b>
113	Formations, rencontres, conférences et autres causeries...
118	Résidences
<b>119</b>	<b>Partenariats</b>
120	Accueils
123	Partenariats internationaux
<b>125</b>	<b>Infos pratiques</b>

# Tout public

Des ateliers pour les enfants et pour les ados, des rencontres, des conférences, des livres pour tous les âges!



# Arlette Defaux: un prix et une montagnette

Inauguration et conférence

La montagnette d'Arlette, c'est ce coin bibliothèque, dans un renforcement de La montagne, derrière la colonne, passé l'escalier du Loup.

C'est ce lieu doux où se poser et s'évader, à un, à deux, à tout plein, avec, entre les mains, un livre. C'est un espace-temps qui emmène ailleurs, nous sort du théâtre, alors même que nous y sommes déjà, ou encore...

En avril dernier, La montagne magique a remporté le Grand Prix Arlette Defaux organisé par la Fondation Battieuw-Schmidt. Notre bibliothèque contient dorénavant 500 livres pour la jeunesse que le public pourra découvrir au fil des saisons en montagne. Son inauguration aura lieu en présence de Juanito Nicolau, mari d'Arlette Defaux et président du jury.

Le 3 octobre 2024 à 19h00, la Fondation Battieuw-Schmidt lance sa 3<sup>e</sup> édition des Prix Arlette Defaux.

Ceux-ci récompensent des projets de lectures organisés à l'école, en bibliothèque, au sein d'associations et de lieux culturels et éducatifs.

La 3<sup>e</sup> édition du Prix sera présentée par Luc Battieuw et suivie d'une conférence intitulée "De la petite enfance à l'adolescence, renouveler le plaisir de lire" par Claude Piétrons, spécialiste en pédagogie active et autrice.

Une organisation avec la **Fondation Battieuw-Schmidt**.

à destination de

**Celles et ceux qui  
aiment la littérature  
de jeunesse**

**Mer. 3 octobre**

**19h–21h30**

à La montagne magique

**P.A.F**

gratuit

**Infos & réservations**

[www.fonds-image-texte-jeunesse.org](http://www.fonds-image-texte-jeunesse.org)



# Le grand plongeon

nov.–mars

Le grand plongeon, c'est un atelier d'écriture de critiques de spectacles.

Transmettre ses coups de cœur et ses coups de gueule après avoir vu un spectacle, ça se résume rarement à "J'ai aimé" ou "J'ai pas aimé".

Ça demande un peu de temps et quelques outils. Pour analyser le spectacle du point de vue de la scénographie, du jeu des artistes, de la technique lumière et son... Pour interroger la dramaturgie, les enjeux d'une création...

Ça demande aussi des rencontres avec les artistes et technicien·nes.

Enfin, ça prend une forme: une interview, la réalisation de courtes vidéos, une critique écrite. Mais là encore, ça prend le temps de se questionner, de choisir si on sera devant ou derrière la caméra...

Cette saison, nous vous proposons d'être plus qu'une spectatrice ou un spectateur, nous vous invitons à devenir critique pour La montagne magique.

Sur base des spectacles suivants, un atelier de 2h est organisé par représentation:

**Ados** **12-14 ans**

**P.A.F** 100 € spectacles compris

## Infos & inscriptions

+32 (0)2 210 15 90

floriane.palumbo@montagnemagique.be

▶ Sous terre	23/11
▶ Rencontre avec Michel B	7/12
▶ Bachibouzouk	15/03
▶ Tadam	29/03

Alors, qui plonge?



# Momatelier

oct.–mai

Le momatelier,  
c'est l'atelier théâtre  
de La montagne magique.

**Enfants** **8–11 ans**

**Tous les mercredis,  
du 2 octobre 2024,  
au 21 mai 2025,  
de 14h à 16h**

(excepté lors des  
congés scolaires)

**P.A.F**

**225 €**

## Infos & inscriptions

+32 (0)2 210 15 90

virginie.mopin@montagnemagique.be

Jouons, jouons et jouons encore!

Jeux de groupe, de chœur, d'improvisation, d'exploration du geste, du mouvement, de l'espace, du rapport à l'autre...

Jouons à nous raconter des histoires où naissent des personnages surprenants, voyageons par le corps et la voix pour laisser jaillir nos petites musiques intérieures!

Le travail de l'année aboutira à une présentation festive au mois de mai.

**Une aventure collective pour jouer,  
s'amuser et gagner en confiance.**

Animé par Blaise Ludik, comédien.

# Le rire pour aller voir ailleurs

Conférence de Jean Van Hemelrijck

“Le rire est une désobéissance autorisée.

Avec lui on retrouve un peu de liberté.”

Psychologue et psychothérapeute systématique, Jean Van Hemelrijck est également un conférencier subtil qui aime creuser avec humour et philosophie les fragilités et les merveilles de l'âme humaine.

Il nous invite, cette fois, à s'aventurer avec lui dans une de ses grandes passions, qui est bien familière aux clown-es: le rire.

**Bienvenue à toutes et tous,  
pour cette plongée zygomatique!**

Enseignant à l'Université Libre de Bruxelles ULB, **Jean Van Hemelrijck** est aussi l'auteur de **la Malséparation** (éd. Payot), de chroniques radio sur La Première et de supervision d'équipes en Belgique, Suisse, France et au Luxembourg.

Auparavant, il a longtemps travaillé en psychiatrie: psychogériatrie, défense sociale, unité de crise et hôpital de jour. Il a aussi été psychologue auprès d'un service oncologique et d'un service de médecine infectieuse.

Une organisation d'**Espèce(s) de Clown-es! Festival sérieux des arts idiots**

à destination de

**Celles et ceux  
qui aiment rire...  
et les autres**

**Mer. 13 novembre** 19h30–21h

à La montagne magique

**P.A.F** gratuit

**Infos & réservations**

+32 (0)2 210 15 90  
reservations@montagnemagique.be

# Scolaires

**92**

## **Avec les élèves**

93

Projets de classe

96

Autour des spectacles  
et des créations

98

Journées spéciales

**100**

## **Pour les enseignantes et enseignants**

101

Bienvenue au théâtre  
avec vos élèves

102

Soirée spéciale

104

Formations

**106**

## **Pour les futures enseignantes et enseignants**

107

Formations

**108**

## **Avec la petite enfance**

# Avec les élèves

Projets de classe,  
ateliers, animations,  
rencontres,  
journées spéciales

# Projets de classe

En favorisant les partenariats entre artistes et professeurs, La montagne magique conçoit et réalise de nombreux projets d'expériences sensibles. Ils sont taillés sur mesure, selon leurs souhaits et objectifs, et en fonction des élèves.

Cette saison, une soixantaine de classes de l'enseignement fondamental, secondaire et spécialisé s'initiera à l'expression théâtrale, chorégraphique, plastique, circassienne, musicale, marionnettique...

## Informations

+32 (0)2 210 15 90  
info@montagnemagique.be

# Projets de classe

---

Des projets en classe, courts, longs ou très longs, où artistes et enseignantes créent de nouveaux liens artistiques.

## La Culture a de la classe

Soutenus par la COCOF, ces projets longs bénéficient d'une finalisation publique sur scène ou dans l'école. Répondant à un appel, ils sont pensés et rédigés la saison précédant leur réalisation.

► **À destination** des écoles qui se trouvent sur le territoire de la Région Bruxelles-Capitale

► **Infos:**  
julie.gits@montagnemagique.be

## Projets PECA territoriaux

Réalisés dans le cadre du Parcours d'Éducation Culturelle et Artistique (PECA), ils sont soutenus par la FWB.

En tant qu'opérateur territorial PECA, La montagne magique conçoit et réalise deux types de projets durant la saison 24-25:  
— Les projets courts proposent la découverte d'un spectacle suivi d'un atelier artistique en classe et/ou d'un échange approfondi avec les artistes sur le spectacle.  
— Les projets longs s'articulent autour des trois axes du PECA: rencontrer une œuvre, pratiquer et connaître. Ils nécessitent minimum 10 interventions artistiques.

► **À destination** des écoles qui se trouvent sur le territoire des 19 communes bruxelloises

► **Infos:**  
margaux.descamps@montagnemagique.be

En collaboration avec les Référents Culturels du PECA

---

## Projets Instruction Publique VB

Soutenus par l'Instruction Publique de la Ville de Bruxelles, ces projets sont pensés et rédigés la saison précédant leur réalisation. Ils peuvent prendre les formes les plus diverses, en lien ou non avec la thématique PECA propre à la Ville de Bruxelles (cette année scolaire: Les jeux olympiques).

► **À destination** des écoles qui dépendent de l'IP de la Ville de Bruxelles

► **Infos:**  
camille.motte@montagnemagique.be  
virginie.mopin@montagnemagique.be

---

## Autres projets

Certaines écoles bénéficient de financements spécifiques, nous développons également des projets avec celles-ci à leur demande.

Enfin, La montagne magique crée elle-même des projets en lien avec certains spectacles ou publics lors de journées spéciales. Elle a également lancé un projet pilote: accompagner deux classes durant 6 ans pour développer un parcours artistique long.

► **À destination de toutes les écoles**

► **Infos:**  
camille.motte@montagnemagique.be  
virginie.mopin@montagnemagique.be



# Quelques projets déjà lancés...

## Trek en montagne magique

Pour deux classes de 4<sup>e</sup> primaire de l'Athénée Royal Gatti de Gamond, avec Philippe Evens, artiste.

- Projet pilote de La montagne magique / La culture a de la classe – Cocof

## Mon corps, ce fabuleux trésor

Pour une classe de 3<sup>e</sup> maternelle de l'École communale des Églantiers à Uccle, avec Federica Antonelli, artiste.

- Projet La culture a de la classe – Cocof

## Y a pas d'histoires parfaites!

Pour une classe de P1–P2 de l'École Nouvelle à Saint-Gilles, avec Julie Kerbage, artiste.

- Projet La culture a de la classe – Cocof

## Mon animal Totem

Pour deux DASPA de l'École fondamentale du Canal et l'École primaire des Éburons, avec Oranne Mouniton, Ludovic Flamand, Giulia Vetri, Sarah Cheveau, Françoise Rogier et Sabine De Greef, artistes.

- Projet La culture a de la classe – Cocof

## Lundi en coulisse

Pour deux classes de 6<sup>e</sup> primaire de l'École Nos enfants, avec Arthur Oudar, artiste.

- Projet Cocof

## Toute une montagne... de création

Pour une classe de 2<sup>e</sup> primaire de l'École n°6 de Molenbeek, avec Isabelle Pauly et AnnSara Six, artistes (Les Zerkiens).

- Projet La culture a de la classe – Cocof

## Étoilons-nous

Pour une classe de 6<sup>e</sup> primaire de l'École fondamentale Congrès-Dachsbeck, avec Blaise Ludik, artiste.

- Projet La culture a de la classe – Cocof

## Dragon de Feu

Pour deux classes de l'École Intégrée (école spécialisée pour les élèves présentant des déficiences auditives / Type 7), avec Cathy Minelli, artiste.

- Projet opérateur territorial PECA

## Faire collectif grâce au théâtre

Pour deux classes de l'École Le Tremplin à Forest, avec Josselin Moinet, artiste.

- Projet opérateur territorial PECA

## Puéricultrices sans frontière

Pour une classe de 7<sup>e</sup> puériculture de l'Institut de Mot-Couvreur, avec Caroline Cornelis, Alice Maffi, Erika Faccini et Morena Brindisi, artistes.

- Projet La culture a de la classe – Cocof

Pour découvrir tous nos projets de la saison, visitez notre site internet.

# Autour des spectacles et des créations

ateliers, animations,  
rencontres

# Autour des spectacles

## Accompagnement en classe autour d'un spectacle

Afin de sensibiliser les élèves aux arts vivants et prolonger le plaisir du spectacle en classe, des animations peuvent avoir lieu en amont et en aval de nombreux spectacles programmés. Initiation théâtrale, atelier d'écriture, atelier philosophique, initiation au mouvement... Ces animations sont assurées par les artistes en lien avec le spectacle, par les médiatrices de La montagne magique ou encore par des associations partenaires.

## Rencontre avec les artistes

À la demande des enseignant-es, des élèves et/ou des artistes, une rencontre avec l'équipe artistique peut être organisée à l'issue de la représentation. Une autre manière de découvrir le cheminement et les coulisses de la création artistique, de décoder un spectacle.

## Une journée au théâtre

Plongez et baignez le temps d'une journée dans l'univers de notre théâtre avec toute votre classe: spectacle, atelier artistique, rencontre avec les artistes, visite du théâtre... Ces journées d'immersion sont organisées à la demande des enseignant-es.

# En amont des créations

Tout au long de l'année, des artistes et des compagnies confrontent leurs projets et recherches artistiques au regard des jeunes spectateurs et spectatrices.

Ces étapes de travail peuvent prendre diverses formes, de la rencontre en classe autour d'un questionnement à la présentation d'un banc d'essai à La montagne magique.

À chaque fois, un temps d'échange est organisé avec les jeunes et leurs enseignants et enseignantes.

Une autre manière d'appréhender les arts vivants pour aiguïser son regard, percevoir et jouer avec les codes scéniques, approfondir une réflexion.

Journée de conférence,  
d'échanges et d'ateliers

# Rire et réfléchir

avec l'œuvre de Mario Ramos

## AU PROGRAMME

### Introduction

9h-12h15

#### **Mario Ramos, l'éclaireur**

La diversité d'une œuvre en hommage à l'enfance. Des histoires pour décoder notre société et lutter contre les préjugés, par Maurice Lomré, responsable de l'école des loisirs en Belgique et traducteur.

#### **Mario Ramos, le malicieux**

L'habit ne fait pas le moine...  
mais le costume fait-il le loup?

Le rôle du vêtement et du déguisement dans le développement de l'enfant, par Chloé Séguret, formatrice et lectrice pour la petite enfance.

#### **Mario Ramos, le dessinateur**

Ses images, commentées par Julien Béziat et Thomas Lavachery, auteurs-illustrateurs et Odile Josselin, leur éditrice: l'école du dessin de presse; l'album, support de communication; l'humour, sous toutes ses formes, dans les histoires des trois auteurs.

### Apéritif masqué

12h15

ballons rouges, nez de cochons,  
masques de loups

### Atelier d'écriture

14h30-17h30

animé par l'auteur Thomas Lavachery,  
à partir des albums **Après le travail**  
et **Mon œil!**

### Atelier philosophique

14h30-17h

sur le thème du pouvoir, animé par Cécile  
Hayez, enseignante-chercheuse à Hénallux

Une organisation de l'école des loisirs et du Centre de  
littérature de jeunesse de Bruxelles

à destination des

**Médiatrices et  
médiateurs du livre**

**Lun. 18 novembre**

9h-17h30

à La montagne magique

**P.A.F**

gratuit

**Infos & réservations**

<https://www.cljbxl.be/>

Journée d'échange, d'expression et de réflexion  
autour du spectacle

## Défait d'origine

Théâtre des Chardons

### AU PROGRAMME

#### Spectacle



#### **Défait d'origine** Théâtre des Chardons

(► p. 34)

“Tu peux pas jouer la princesse!  
Une princesse ça a de loongs cheveux  
blonds. Tes cheveux à toi, ils sont noirs!  
Frisés! Et ton papa vole le pain des Belges!”

#### Renoontre et échange avec l'artiste Yasmine Laassal

#### Ateliers débat et expression artistique

ateliers de théâtre et d'écriture mêlés à  
des temps d'échange sur les thématiques  
soulevées par le spectacle (image de soi,  
identités, stéréotypes et préjugés...)

### OBJECTIFS

- Vivre des émotions collectives complexes
- Développer l'expression personnelle et collective par les outils du théâtre
- Créer un dialogue entre jeunes autour de questions qui les touchent dans leur vie quotidienne
- Encourager le débat et la réflexion collective

à destination de

**Trois classes  
de 4<sup>e</sup>, 5<sup>e</sup> et 6<sup>e</sup>  
secondaire**

**Lun. 20 janvier**

9h-16h

à La montagne magique

**P.A.F**

gratuit

#### **Infos & réservations**

La montagne magique: +32 (0)2 210 15 90  
virginie.mopin@montagnemagique.be

# Pour les enseignantes et enseignants



Conseils,  
soirée spéciale,  
formations

# Bienvenue au théâtre avec vos élèves

## Choisir et réserver une représentation

Choisir un spectacle peut se faire de différentes façons: en lisant la brochure, via notre site ([lamontagnemagique.be](http://lamontagnemagique.be)), en nous appelant, en nous rencontrant... N'oubliez pas qu'il est important de respecter les âges indiqués.

Une fois le spectacle choisi, vous pouvez introduire une demande de réservation (via le site ou par téléphone). Nous traitons les demandes par ordre de réception. En fonction des places disponibles, nous pouvons vous faire d'autres propositions.

Une confirmation par mail reprenant toutes les informations pratiques valide votre réservation. Un rappel est également envoyé environ 10 jours avant la représentation (hors vacances scolaires). En cas de changement, merci de nous informer, en particulier concernant le nombre de spectateurs et spectatrices.

## Se préparer au spectacle

Afin d'attiser la curiosité des élèves, nous vous encourageons à préparer votre classe: montrer une image du spectacle, lire le résumé, feuilleter la brochure, jouer avec le titre, s'inspirer du dossier d'accompagnement... Ces pistes d'introduction au spectacle sont disponibles sur notre site. Nous proposons parfois des animations gratuites en classe, en amont et en aval de la représentation.

Vos élèves vont pour la première fois au théâtre? Présentez-leur les principales étapes de la sortie, ainsi que les codes spécifiques à la représentation. Pour les plus jeunes, expliquez-leur le déplacement, préparez-les au calme et à l'obscurité de la salle.

Il est toujours utile de rappeler à toutes et tous quelques points importants: le placement dans le calme, le respect des places

attribuées, l'attention durant le spectacle. Les téléphones portables restent éteints pendant toute la représentation. Nous vous remercions de ne pas prendre de photos, nous pouvons vous en envoyer sur simple demande.

Par ailleurs, afin de vous accueillir dans les meilleures conditions, nous vous demandons d'arriver au théâtre 20 minutes avant le début de la représentation.

## Pendant le spectacle

Une représentation se vit ensemble. Pour que les artistes donnent le meilleur, ils et elles ont besoin que les spectateurs et spectatrices leur offrent toute leur attention. Le théâtre est un art vivant et collectif, c'est pourquoi nous attachons beaucoup d'importance au plaisir partagé entre la scène et la salle.

Rire, s'étonner, s'émerveiller, applaudir sont autant de réactions appréciées des artistes. Nous vous laissons faire la distinction entre une réaction spontanée et un comportement inapproprié. Nous sommes là pour vous accompagner, une personne de l'équipe est toujours présente pendant la représentation.

## Après le spectacle

Voici le temps des premières impressions que l'on échange, ou que l'on garde pour soi. Si vous en avez le temps et l'envie, vous pouvez rencontrer les artistes pour leur faire part de celles-ci. Nous proposons également des animations en classe en prolongement de certains spectacles.

Nous sommes présentes à la sortie de la représentation pour recueillir vos remarques et questions. Celles-ci participent à notre bonne collaboration, n'hésitez donc jamais à nous faire part de vos envies et autres suggestions, même les plus insolites!

Pour les élèves à besoins spécifiques, voir page 110-111.

Conférence inaugurale du Fraje

# Qu'est-ce qu'un enfant?

par Philippe Meirieu

“Un des grands sujets sur lesquels je n'ai pas fini de travailler, c'est : qu'est-ce qu'un enfant ?”

Quand j'essaie de répondre à cette question, je tombe sur une contradiction. L'enfant est un être à la fois complet et inachevé. En tant qu'être complet il doit être entendu, en tant qu'être inachevé, il doit être protégé. Les deux sont compatibles, c'est là qu'est le cœur du métier d'éducateur, le cœur de la convention des droits de l'enfant.”

Partant de cette question qu'il ne cesse de creuser, Philippe Meirieu déploie d'autres interrogations :

Par rapport à l'enfant, pourquoi est-ce si important de cultiver l'imaginaire ? Comment les professionnel·les de l'accueil de l'enfance peuvent soutenir la capacité d'émerveillement de l'enfant ? Quelles sont les conditions pour y parvenir ? Comment valoriser cette dimension dans une société de la performance ?

**Une soirée pour entrepercevoir des réponses.**

Une organisation du FRAJE, dans le cadre de sa 49<sup>ème</sup> Session de séminaires-rencontres de l'enfance "Imagin'Action(s)", en collaboration avec La montagne magique.

Philippe Meirieu est professeur en sciences de l'éducation à l'Université Lumière-Lyon 2, chercheur et essayiste.

à destination des

**enseignant·es,  
médiateur·ices,  
animateur·ices,  
tout public**

**Jeu. 13 février**

18h30–20h

à La montagne magique

**P.A.F**

gratuit

**Infos & réservations**

[info@fraje.be](mailto:info@fraje.be)





# Théâtre, danse et musique à portée de classe!

## FORMATION ISPB

### Enseignantes et enseignants

du primaire et  
du secondaire  
ordinaire et spécialisé

lun. 13, mar. 14  
& ven. 17 janvier 9h-16h

à La montagne magique

**Module # 21**

### Infos & inscriptions

+32 (0)2 455 40 02  
ispb-bruxelles.org

## FORMATRICE

**Muriel Clairembourg** est comédienne et metteuse en scène. Parallèlement au travail de plateau, elle utilise les outils des arts vivants pour former de futures enseignant·es, donner des stages de danse-théâtre et de création collective. Depuis plusieurs années, elle met en scène avec autant de plaisir des spectacles amateurs et professionnels.

## OBJECTIFS

À partir des expériences et questions des participant·es, développer et s'approprier des outils issus du théâtre, de la danse et de la musique pour :

- ▶ Initier un projet artistique où les élèves sont en co-création
- ▶ Adapter ces outils à la réalité de sa classe pour que chaque élève trouve sa place dans le processus artistique collectif
- ▶ Déplier les imaginaires
- ▶ Inventer et expérimenter différentes manières de partager une proposition artistique avec le public
- ▶ Rire, tenter, rater, rire encore et ensemble

## CONTENUS

- ▶ Échauffement du corps, de la voix et de l'imaginaire
- ▶ Exploration du travail de mise en espace, mise en scène
- ▶ Réflexion et mise en jeu sur la fonction du costume et du décor
- ▶ Exploration des émotions et intentions
- ▶ Choix des mots, choix des textes, choix des histoires
- ▶ Mise en jeu de diverses finalisations possibles
- ▶ Échange d'expérience

# Le théâtre: un outil merveilleux pour insuffler la cohésion dans ses classes

## FORMATION ISPB

### Enseignantes et enseignants

du primaire et du secondaire, ordinaire et spécialisé

**lun. 17, mar. 18**

**& ven. 21 mars** 9h-16h

à La montagne magique

**Module # 65**

### Infos & inscriptions

+32 (0)2 455 40 02

ispb-bruxelles.org

## FORMATRICE

**Vera Van Dooren** est actrice de théâtre et de cinéma, elle intervient notamment dans la formation des futures enseignant·es auprès de Hautes Écoles francophones et flamandes bruxelloises. Elle enseigne également les soft skills au sein de l'Agence Spatiale Européenne.

## OBJECTIFS

- ▶ Se donner des outils ludiques pour découvrir ses élèves et développer des projets ensemble
- ▶ Connaitre son instrument vocal et corporel
- ▶ Impliquer le corps et la voix dans les apprentissages
- ▶ Découvrir et expérimenter l'interaction entre émotion, corps et voix
- ▶ Explorer des pistes étonnantes d'expressions individuelles et collectives
- ▶ Développer une dynamique basée sur l'expérimentation et le tissage de liens, dans la formation et en classe
- ▶ Affiner le regard et les retours de l'enseignant·e sur le travail des élèves
- ▶ Vivre une formation basée sur la convivialité et le plaisir

## CONTENUS

- ▶ Explorations de son outil vocal et corporel
- ▶ Exercices ludiques et drôles d'expression verbale à travers le champ des émotions
- ▶ Expérimentations de différents outils théâtraux: création de personnages, dialogues décalés, création collective d'histoires, répétition...
- ▶ Exercices d'observation et analyse des diverses réceptions (jeu/public)
- ▶ Mises en situation concrètes, exercices progressifs, confrontations de pratiques personnelles, réflexions interactives

# POUR les futures enseignantes et enseignants



Formations

# Initiation aux arts de la scène

Pour vivre et développer des expériences artistiques et sensibles

## Futur·es enseignantes et enseignants

### 25 modules

(25 à 50h par module)

### pour + de 500 étudiantes et étudiants

Notamment avec les Hautes Écoles Francisco Ferrer, ISPG, HE2B, Erasmus Hoger School et Léonard de Vinci

### octobre 2024–mai 2025

à La montagne magique

### Infos & inscriptions

+32 (0)2 210 15 90

cali.kroonen@montagnemagique.be

## FORMATEURS & FORMATRICES

Une vingtaine d'artistes aux parcours multiples

Mettre en mouvement corps et pensée par les arts de la scène à travers :

- ▶ La découverte de spectacles et la rencontre avec les artistes.
- ▶ Le développement d'un regard curieux : se familiariser avec les codes scéniques et le langage symbolique.
- ▶ Le jeu : pratiquer l'expression scénique, créer et vivre la rencontre avec un public lors d'une finalisation sur le plateau de La montagne magique.

Basé sur l'expérimentation et non sur l'imitation, cet apprentissage encourage et initie les futures enseignantes et enseignants à vivre et développer des expériences artistiques avec leurs élèves.

Des journées spéciales peuvent également être organisées à la demande. Ces journées permettent de développer d'autres approches comme les prolongements artistiques, philosophiques et thématiques en classe.



# Avec la petite enfance

La montagne magique est à l'écoute des puéricultrices et directrices de crèches qui souhaitent mettre en place un projet artistique au sein de leur milieu d'accueil.

Accueillir des artistes en résidence de recherche, organiser une journée pédagogique pour toute l'équipe, participer à une journée professionnelle... tous les souhaits sont les bienvenus.

© Lili Hiriart

## Informations

La montagne magique  
+32 (0)2 210 15 90  
[julie.gits@montagnemagique.be](mailto:julie.gits@montagnemagique.be)

# Publics à besoins spécifiques

Dans le cadre des  
représentations  
tout public et  
scolaires



## Que chacune et chacun se sente bien dans nos salles, c'est relax!

### Les séances relax, une nouveauté

Avec quatre lieux bruxellois (Le Centre culturel Jacques Franck, la Maison des Cultures et de la Cohésion Sociale de Molenbeek, Pierre de Lune et La Roseraie), nous nous sommes réunis pour réfléchir à la question suivante: comment accueillir tous les types de publics?

Si nous sommes à votre écoute et mettons déjà tout en œuvre pour vous accueillir dans les meilleures conditions, nous ne connaissons pas pour autant certains de vos besoins spécifiques en tant que spectateurs et spectatrices. C'est pourquoi nous avons décidé de programmer, lors d'une saison laboratoire 2024-25, des séances relax.

### Mais qu'est-ce que c'est?

C'est une représentation dite inclusive, cela signifie qu'elle cherche à s'adresser au plus grand nombre, en tentant de répondre aux personnes qui souhaiteraient bénéficier d'un environnement plus relax ou à celles ayant

des sensibilités particulières (personnes mal à l'aise avec la foule ou dans les lieux fermés, personnes vivant avec un handicap cognitif et/ou psychique, personnes vivant avec un trouble du spectre autistique, des personnes qui ont besoin de se lever souvent...).

De notre côté, notre accompagnement sera d'autant plus flexible avant, pendant et après la représentation.

Si les séances sont déjà ouvertes à tout le monde, les séances relax respectent une charte établie par les cinq partenaires (que vous pourrez trouver sur notre site). Elles sont identifiables par le pictogramme suivant:



RELAX

La montagne magique reste à votre disposition pour préparer votre venue lors de toute représentation. N'hésitez donc jamais à prendre contact avec nous en amont du spectacle.

# La moma pour les pros

Par pros, nous entendons les professionnelles et professionnels des arts vivants (artistes, médiateur·rices, programmateur·rices, chargé·es de diffusion...), de l'éducation artistique et de l'enseignement.

Les résidences, formations et rencontres qui suivent ont pour objectifs d'interroger, de soutenir et de nourrir les pratiques de chacun et chacune.

Rencontres et échanges insolites

# Les bains moussants

Et si nous nous faisons mousser entre pros jeune public le temps de trois rencontres?

Plonger dans une question brûlante et rafraichissante à la fois, avec des invité-es surprises, de Belgique et d'ailleurs, des citations et des réflexions glanées en amont. Aviver l'échange par le partage d'expériences. Ne pas chercher à se mettre d'accord mais oser se remettre en question ensemble.

Prendre un bain, se décrocher de ses petites évidences et, qui sait, avoir peut-être une fulgurance.

**Médiation: un mot, des mots, quels mots avant la représentation en salle?**

**sam. 23 nov**

16h-18h

En collaboration avec le festival Momix (France)

**Scénographie: quel rôle dans la création jeune public aujourd'hui?**

**mar. 7 janv**

20h

**Langage symbolique: euh, c'est-à-dire?**

**mar. 11 mars**

20h

à destination des

**Pros jeune public**

à La montagne magique

**P.A.F**

**gratuit**

**Infos & réservations**

[cali.kroonen@montagnemagique.be](mailto:cali.kroonen@montagnemagique.be)



Droits Réservés

Table ronde

# Le clown au cœur du soin

à destination de  
**toute personne  
intéressée par le sujet**

**Mer. 13 nov.** 17h-19h

à La montagne magique

**P.A.F** **gratuit**

**Infos & inscriptions**  
clowns.hopital@gmail.com

Un moment d'échange et de réflexion sur le sens de cette pratique artistique en milieu de soin.

Quelques intervenant·es, responsables d'associations, initiateur·ices de projets, actrices et acteurs de terrain, se réunissent pour tenter de rendre compte de ces expériences singulières, au cœur du soin.

Une belle occasion pour faire connaissance avec ces personnages drôlement sérieux.

Une organisation d'Espace(s) de Clown·es! Festival sérieux des arts idiots

Rencontre pro

# Clown·es en milieux d'accueil, d'aide et de soin en Belgique Francophone

État des lieux du métier et perspectives

à destination des  
**professionnel·les  
des domaines artistique,  
clownesque, éducatif,  
de l'accueil, des soins  
et de la santé.**

**Mer. 19 nov. 12h30–16h30**

à La montagne magique

**P.A.F**

**gratuit**

**Infos & inscriptions**

[clownsense.eu](http://clownsense.eu)

[info@clownsense.eu](mailto:info@clownsense.eu)

+32 (0)474 90 42 10

+32 (0)477 81 36 62

Trois groupes de réflexion pour  
témoigner, informer, échanger  
et dialoguer autour de :

- ▶ la formation: des clown·es intervenant dans les milieux d'accueil, d'aide et de soin, spécificités de l'art clownesque (rapport au public, compétences et sensibilités).
- ▶ les espaces: quels lieux pour ces interventions?
- ▶ les moyens financiers: comment finance-t-on aujourd'hui et demain ces interventions?

**Appel à contribution**

Les contributions et témoignages peuvent être envoyés à l'adresse suivante: [info@clownsense.eu](mailto:info@clownsense.eu)

Une organisation d'Espèce(s) de Clown·e·s! Festival sérieux des arts idiots

# Atelier d'écriture

avec Édouard Signolet

Durant une semaine, tordez les contes et libérez les rires enfouis à coup de plumes et de jeu.

**Édouard Signolet est auteur, metteur en scène et comédien.**

Il écrit et met en scène pour le théâtre et l'opéra, il publie plusieurs pièces de théâtre et des livres musicaux pour la jeunesse et travaille dans les plus grandes institutions françaises comme la Comédie Française, la Philharmonie de Paris et Radio France.

Il met également ses talents d'auteur et metteur en scène au service des grands orchestres parisiens pour des spectacles symphoniques. Il dirige une structure d'opéra itinérant, La Clef des chants dans les Hauts de France, depuis plusieurs années. Il y invente des spectacles mêlant ses trois passions: l'écriture, le théâtre et l'opéra.

Privilégiant de perpétuels aller-retours entre temps d'écriture et temps de lecture, Édouard Signolet insuffle une énergie et une dynamique unique à ses ateliers pour:

- ▶ écrire un texte de théâtre en une semaine (à peaufiner ensuite),
- ▶ prendre en compte l'aspect musical de l'écriture théâtrale dès ses prémises,
- ▶ développer une écriture jouante qui favorise le plaisir de jeu des comédiens et comédiennes,
- ▶ s'approprier un conte (traditionnel ou non, de toute culture) de façon singulière et libre tout en l'inscrivant dans un propos et une réflexion contemporains.
- ▶ présenter un extrait de son texte lors du Lundi en coulisse du 17 février.

à destination des

**Artistes et auteur-es**

**10-14 février**  
**lun. 17 février**

10h-17h  
10h-18h

à La montagne magique

**P.A.F**

**300 €**

**Infos & inscriptions**

+32 (0)2 210 15 90

floriane.palumbo@montagnemagique.be

Formation soutenue par le Fonds 304

Après-midi découverte  
de nouveaux textes jeune public

# Lundi en coulisse

Promouvoir auprès  
des professionnel·les  
du théâtre les nouvelles  
écritures dramatiques.

Porter les pièces  
contemporaines  
à la connaissance  
des artistes  
du spectacle.

**Coordination:** Silvia Berutti-Roneft. **Coproduction:**  
ARTS<sup>2</sup> – Conservatoire de Mons, Atelier Théâtre Jean Vilar de  
Louvain-La-Neuve, Centre d'études théâtrales de l'UCL, KVS,  
La montagne magique, La Roseraie et Aires Libres, La SACD,  
Le Rideau de Bruxelles, Le Royal Festival de Spa, Théâtre des  
Martyrs, Théâtre National Wallonie-Bruxelles, Théâtre Varia.  
En partenariat avec le Centre des Écritures Dramatiques  
Wallonie-Bruxelles et Mars – Mons arts de la scène.

La montagne magique propose un  
**Lundi en coulisse** autour des écritures  
dramatiques jeune public.

Durant une semaine, des auteur·es participe-  
ront à un atelier d'écriture mené par Édouard  
Signolet, auteur/metteur en scène jeune  
public. Il proposera aux participant·es de  
détourner des contes ou d'écrire leurs propres  
contes de manière ludique et joyeuse.

Lors du Lundi en coulisse, les auteur·es liront  
des extraits de leurs textes.

Seront ensuite invité·es des élèves qui liront  
un texte d'Édouard Signolet à la suite  
d'ateliers qui se seront déroulés dans leur  
classe avec un metteur en scène.

Enfin, Édouard proposera à son tour un  
3<sup>e</sup> texte, d'Alice Zeniter, qui sera lu par les  
personnes qui le souhaitent.

à destination des

**Professionnel·les  
et passionné·es  
de théâtre de texte**

**lun. 17 février**

14h–18h

à La montagne magique

**P.A.F**

**gratuit**

**Infos & réservations**

+32 (0)2 210 15 90

reservations@montagnemagique.be

pour les pros

# Résidences

Toute la saison, La montagne magique accueille des artistes en résidences de recherche et de création. Nous accompagnons les compagnies dans leur démarche artistique et de production, par des bancs d'essai, des sorties de résidence, des regards extérieurs (méthode feedback notamment)...

Les résidences déjà en place pour cette saison 2024-2025:

## Monstre

Catherine Mestoussis

## Où sont passées les étoiles

Collectif La Canopée

## Dragon de feu

Cathy Minelli

## Feu les animaux

Collectif Rien de Spécial

## Paysage

Les Zerkiens

## Chromatique

Louise Baduel

## En tus manos

Cie Tea Tree

## Petit biscuit

Compagnie WAW

## La jeune fille de la montagne rouge

Mélancolie Motte

## Rencontres insolites

Vanda Tollas

## Tristesse et joie dans la vie des girafes

Sam Darmet

## Peaces are falling

Fast

## Mon prof est un troll

Nina Blanc

## Jour de tempête

Le Collectif Fabula

## Et aussi:

La Compagnie des Mutants, Une Tribu Collectif et L'L

## Tuyo

Une Compagnie

## Encore l'hiver

La Berlue

## Penka la vache bulgare

L'Anneau

## SO

LagunArte (France)

## La Reine de Vinise

Le double menton

## Les étoiles contiennent de chanter

Line Guellati

## Leviathan

La Fact

### Une résidence à La moma?

Vous souhaitez des renseignements sur les possibilités de résidence ou vous avez des questions concernant les résidences?

Merci de prendre contact avec nous:

+32 (0)2 210 15 90

floriane.palumbo@montagnemagique.be



# Partenariats

Accueils &  
partenariats  
internationaux

# Accueils

La montagne magique accueille de nombreux projets organisés et réalisés par ou avec différents partenaires. Parmi ceux-ci:

## FAME Festival

27 sept. 24

FAME est un festival d'arts de la scène qui met en valeur le travail de femmes et de minorités de genre.

C'est un espace conçu en dialogue avec les luttes féministes, queer et décoloniales. C'est du théâtre-cirque-danse-concert-conférence-discussion-atelier-film, pour démultiplier les manières de nous rencontrer. Ce sont des productions nées en Belgique ou à l'international, animées de cultures au pluriel.

P.A.F Article 27/7€/12€/18€

Pour cette troisième édition, nous accueillons ensemble **État du Monde** de Valérie Cordy, voir page 8.

**Infos & réservations**  
lamontagnemagique.be  
famefestival.be

La création du FAME est une initiative de l'Échevine de la Culture de la Ville de Bruxelles, Delphine Houba, qui tend ainsi contribuer à renforcer l'égalité dans le champ de la culture. Avec le soutien de Faouzia Hariche, Échevine de l'Instruction publique, de la Jeunesse et des Ressources humaines de la Ville de Bruxelles, de la Fédération Wallonie-Bruxelles et de la Loterie Nationale.

## Vitrine Chanson et Musique Jeune Public 2024

30 sept.–2 oct. 24

Rendez-vous des professionnel·les de la chanson et de la musique jeune public

La Vitrine accueille 8 spectacles à La Maison qui Chante et à La montagne magique. Cet événement s'inscrit dans le programme **Spectacles à l'école** proposé par la Direction de la Diffusion de l'Administration Générale de la Culture.

P.A.F **gratuit**

L'objectif poursuivi par ce programme est de permettre à des enfants de 3 à 12 ans d'assister, dans le cadre scolaire, à des spectacles de qualité, tant sur le plan du propos que de la forme, et de concourir ainsi à leur éducation artistique et citoyenne.

**Infos & réservations**  
FWB (Service Diffusion)  
+32 (0)2 413 22 09  
samia.hennecart@cfwb.be

Une organisation de la Fédération Wallonie-Bruxelles, avec le soutien de la Cocof, en collaboration avec Reform, La Maison qui Chante et La montagne magique.

30 sept.–4 oct. 24

## Matinales La Curieuse

Une formation alliant  
Qi gong et improvisation  
dansée

Ce nouveau partenariat avec La curieuse s'adresse aux artistes qui souhaitent prendre le temps de ralentir, de faire un pas de côté, de nourrir leur créativité en habitant leur outil premier: leur corps.

### Infos & réservations

La Curieuse  
lacurieuse.be

La Curieuse a imaginé pour cela une formation inédite, en matinée, pour explorer l'engagement physique et la créativité avec Apolline Borne et le Qi gong. Une invitation à la sérénité, où le travail du souffle devient allié pour une meilleure concentration. Pour qui cherche à vivre des moments précieux de recul, à créer une routine pour cultiver son équilibre intérieur, à démarrer la saison avec un élan renouvelé et à tisser de nouveaux liens.

Après un Master universitaire en anthropologie de la danse, Apolline Borne approfondit son approche du mouvement avec le maître Ke Wen qui lui transmet la pratique du Qi dance aux Temps du corps. Navigant entre Qi gong et danse contemporaine, Apolline enseigne dans différentes structures: La Tolerie (Clermont-Ferrand), La Grande Nef (Normandie), ENSAV La Cambre, IN-SAS Danse.

13–24 nov. 24

## Espèce(s) de Clown·e·s

Festival sérieux  
des arts idiots

Pour sa première édition, ce festival s'invite dans divers lieux bruxellois, dont La montagne magique. Il se déroulera du 13 au 24 novembre 2024. Co-créé par une poignée d'artistes et de lieux, il est coordonné par la Cie Ah mon Amour! Avec le soutien d'Aires Libres.

### Infos

contact@especesdeclownes.be  
especesdeclownes.be

26-30 déc. 24

## Festival Noël au Théâtre

Spectacles jeune public  
dans différents lieux  
culturels bruxellois

---

P.A.F **5€/8€/12€**

---

**Infos & réservations**  
CTEJ / +32 (0)2 643 78 80  
info@ctej.be

Chaque année, la Chambre des Théâtres pour l'Enfance et la Jeunesse (CTEJ) programme des spectacles jeune public dans différents lieux culturels bruxellois. Parmi ceux-ci: CCJF, Pierre de Lune, Théâtre National Wallonie-Bruxelles, la Balsamine, Le Rideau de Bruxelles, Le Théâtre Mercelis, La Maison des Cultures et de la Cohésion Sociale de Molenbeek, Les Tanneurs, l'Atelier 210, la Maison de la Création NOH, La Roseraie et La montagne magique.

Une organisation de la Chambre des Théâtres pour l'Enfance et la Jeunesse.

---

## Graines d'artistes

21 mai 25

P.A.F **gratuit**

---

**Infos**  
Académie des Arts de la Ville  
de Bruxelles  
+32 (0)2 422 03 30  
sec.arts@brucity.education

Les élèves de l'Académie des Arts de la Ville de Bruxelles se réunissent autour d'une représentation unique.

Venez découvrir ces jeunes talents dans un spectacle multidisciplinaire qui ravira petits et grandes!

Une organisation des professeurs de l'Académie des Arts de la Ville de Bruxelles, en complicité avec les élèves.

---

## J'aime lire dès la maternelle

Mai-juin 25

Une opération de  
lecture pour les élèves  
de 3<sup>e</sup> maternelle et de  
l'enseignement spécialisé.

---

**Infos**  
Centre de littérature de  
jeunesse de Bruxelles  
+32 (0)2 428 74 48  
cljbxl@brucity.education

À travers la thématique des règles et du vivre ensemble, les élèves sont invités à participer à un parcours lecture qui leur permet de développer leur créativité et de participer à une expérience culturelle ludique tout au long de l'année scolaire. Cette activité est coordonnée par le Centre de littérature de jeunesse de Bruxelles. C'est dans ce cadre que La montagne magique accueille une dizaine de représentations du spectacle **Le petit chaperon rouge** de la Compagnie Dérivation.

Une organisation du Centre de littérature de jeunesse de Bruxelles.

---

# Partenariats internationaux

2022–25

## Projet européen BABEL

La montagne magique fait partie des 14 partenaires – dont trois belges – issus de onze pays européens, qui composent BABEL, projet de coopération culturelle européen à large échelle. Y sont également associés 8 autres partenaires répartis sur tous les continents.

BABEL ou l'art de l'écoute dans les arts de la scène jeune public, se décline de 2022 à 2025 en associant des festivals qui permettent la mise en place d'un vaste programme de recherche artistique dans un contexte européen multiculturel et multilingue, impliquant des artistes d'horizons différents.

Les ateliers artistiques, la recherche, les ateliers régionaux et bien d'autres activités liées au projet vont se poursuivre sur la saison 2024–2025. En voici un aperçu :

### Septembre

Festival LUTKE,  
Ljubljana, Slovénie

### Novembre

Festival elPetit,  
Sabadell, Espagne

### Mars

Festival Visioni di Futuro,  
Bologne, Italie

### Octobre

Baboró International  
Arts Festival for Children,  
Galway, Irlande

### Janvier

Kitoks – International  
Festival for Children  
and Young People,  
Vilnius, Lituanie

ASSITEJ Artistic  
Gathering,  
Marseille, France

### Avril

KLAP – Theatre for  
Young Audiences,  
Danemark

Suivez l'évolution du projet sur :  
[babel-tya.com/news/](http://babel-tya.com/news/)

La montagne magique est heureuse d'accueillir,  
avec BRONKS, le dernier des ateliers lors de  
l'édition 2025 du Festival EXPORT/IMPORT.



2024-25

## Le Ciel

Réflexion sur  
l'interculturalité et le  
multilinguisme en Europe

Le Ciel est une scène européenne située à Lyon (France). Parmi ses partenaires privilégiés figurent donc les instituts culturels étrangers, les associations œuvrant à l'échelle européenne, et d'autres théâtres en Europe.

Au-delà de notre collaboration dans l'accueil d'artistes étranger·ères, nous animons ensemble une réflexion sur l'interculturalité et le multilinguisme en Europe, et dans nos quartiers!

---

## Festival Fusée

16-18 oct. 24

Une parenthèse joyeuse,  
créative et inspirante qui  
met en lumière des ar-  
tistes et des projets créa-  
tifs venus du monde entier  
autour du jeune public.

À l'initiative du Théâtre des Doms, le Festival Fusée Francophone résulte de la coopération entre des territoires francophones: la région Grand Est, la région Sud, le Québec, la Suisse et la Fédération Wallonie-Bruxelles.

Au programme: 10 spectacles, des rencontres professionnelles aux formats inédits et des temps d'échanges conviviaux pour favoriser les rencontres informelles.

---

### Infos & réservations

accueil@lesdoms.eu  
+33 (0)4 90 14 07 99  
lesdoms.eu

---

## Festivals Momix et Tintamars

janvier-mars 25

Nouveaux partenariats  
avec deux festivals  
jeune public de la Région  
Grand Est (France)

La montagne magique invente de nouveaux partenariats autour de la médiation, des présentations de projets et des résidences d'artistes.

# Infos plus ou moins pratiques

126

Infos pratiques

127

Équipe

128

Soutiens &  
collaborations

129

Crédits spectacles

132

Agenda tout public

134

Agenda scolaire

137

Colophon

# Infos Pratiques

## Informations, réservations et inscriptions

### Théâtre La montagne magique

Rue du Marais, 57  
1000 Bruxelles

**+32 (0)2 210 15 90**

lun.-ven.: 9h-12h et 13h-17h  
(répondeur en dehors de ces jours et heures)

[lamontagnemagique.be](http://lamontagnemagique.be)

### Réservations

En ligne ou par mail  
[reservations@montagnemagique.be](mailto:reservations@montagnemagique.be)

### Informations

[info@montagnemagique.be](mailto:info@montagnemagique.be)

## P.A.F

### Séances scolaires

Enseignement fondamental: 5€  
Enseignement secondaire: 6€

### Séances tout public

Enfants, étudiant-es,  
enseignant-es, artistes,  
petits revenus et Ligue des familles: 8€  
Adultes: 10€

Séances du FAME Festival: 7-18€  
Séances de L'art et les tout-petits: 5-10€  
Séances de Noël au Théâtre: 5-12€  
Séances au Théâtre des Martyrs: 6-22€

Nous acceptons les tickets Article 27.

## Accès

Toutes les activités se déroulent  
à La montagne magique.

Excepté pour pour **Tadain** (BRONKS), **L'arbre à clous** (Théâtre des Martyrs), **Keir Inch'Allah** et **Beat'ume** (Théâtre National).

### Métro

Rogier, Botanique, De Brouckère (5 min.)

### Train

Bruxelles-Congrès (5 min.)  
Bruxelles-Central (10 min.)  
Bruxelles-Nord (10 min.)

### Bus

29 / 58 / 61 / 88 / 71

### Voiture / Parking

City 2  
Rue des Cendres 8 à 1000 Bruxelles

Passage 44  
Rue de l'Ommegang 16 à 1000 Bruxelles

### Vélo

Un parking vélo sécurisé est à disposition  
à La montagne magique lors des représen-  
tations tout public.

## Accessibilité PMR

Nos salles sont accessibles aux personnes  
à mobilité réduite. Merci de prendre contact  
avec nous afin de prévoir votre venue,  
certains spectacles se déroulant dans des  
conditions scénographiques particulières.



# Équipe

## Direction

Cali Kroonen

cali.kroonen@montagnemagique.be

## Administration, ressources humaines, comptabilité, petite enfance et accueils

Julie Gits

julie.gits@montagnemagique.be

## Communication, relations publiques, résidences, événements et accueils

Floriane Palumbo

floriane.palumbo@montagnemagique.be

## Relations avec l'enseignement, animations et accueils

Virginie Mopin

virginie.mopin@montagnemagique.be

Camille Motté

camille.motte@montagnemagique.be

Margaux Descamps

margaux.descamps@montagnemagique.be

## Chargée d'administration et accueils

Bérengère Cornez

berengere.cornez@montagnemagique.be

## Direction technique

Thomas Lescart

thomas.lescart@montagnemagique.be

## Technique

Thibault de Lamalle

thibault.delamalle@montagnemagique.be

## Accueils et entretien

Sabine Ronsse

Et les artistes et technicien·nes.

# Soutiens & collaborations

## Conseil d'administration

Delphine Houba (Echevine de la Culture et Présidente), Malika Baramoto, Luc Battieuw, Mélanie Delorme, Yolande Duvivier, Benjamin Docquier, Mark Elst, Laëticia Germys, Isabelle Jans, Nicole Malengreau, Philippe Malfait, Marianne Nihon et Geneviève Vlasselaer.

## Aides financières permanentes

La montagne magique est subventionnée par l'Échevinat chargé de la Culture et par l'Échevinat de l'Instruction publique et de la Jeunesse de la Ville de Bruxelles.

Elle bénéficie d'une subvention de la Fédération Wallonie-Bruxelles dans le cadre d'un contrat programme (2024-2028).

La montagne magique bénéficie également d'une convention pluriannuelle de la Commission Communautaire Française de la Région de Bruxelles-Capitale (2023-2027). WBI soutient une partie des missions de prospection à l'étranger. WBTD soutient financièrement une partie des accueils de programmeurs et programmeuses étrangers.

## Avec la collaboration permanente

des Départements de la Culture et de l'Instruction publique de la Ville de Bruxelles, de la Commission Communautaire Française de la Région de Bruxelles-Capitale, du Service de la Diffusion des Arts de la Scène de la FWB, de Bruxelles-Enseignement, de l'Institut Supérieur de Pédagogie de la Région de Bruxelles-Capitale.

## Avec la collaboration, pour la saison 2024-25

du programme La Culture a de la classe (Cocof), des Bibliothèques de la Ville de Bruxelles, du Centre de littérature de jeunesse de Bruxelles, de l'Académie des Arts de la Ville de Bruxelles, de BRONKS, du Théâtre National Wallonie-Bruxelles, de la CTEJ, d'AssProPro, du Fonds Monique Verrept, du Théâtre des Martyrs, des Lundis en coulisse, du Théâtre des Doms, du GOC PECA Bruxelles, du CED-WB, d'ASSITEJ Belgium, du Fame Festival, du Fraje, de l'école des loisirs, de Espèce(s) de Clown-e-s! Festival sérieux des arts idiots, du Centre culturel Jacques Franck, de Pierre de Lune, de la Maison des cultures et de la cohésion sociale, de La Curieuse, de La Roseraie, du Théâtre des 4 Mains, de Moquette Production, du Théâtre du Papyrus, d'ExtraPôle, de la Fondation Battieuw-Schmidt, d'Article 27, de la Ligue des Familles, du Ciel, de la Région Grand-Est et du Festival Momix.

## Mécénat

Le Soir (Mad), le Fonds Monique Verrept

La montagne magique est membre d'Asspropro, Assitej Belgique et du RAB/BKO. Elle a également cofondé le Club des cinq (association des opérateurs jeune public: ékla, Pierre de Lune, La Roseraie et La montagne magique).

# Crédits

## État du monde

### La Fabrique de Théâtre

**Production :** la Fabrique de Théâtre/Service Provincial des Arts de la Scène de la Province de Hainaut (Belgique). **Avec le soutien** du Service des Arts numériques de la FWB, du Théâtre des Doms, du Centre Wallonie Bruxelles à Paris et WBI.

## FOCUS

### THÉÂTRE DES 4 MAINS

#### Petites histoires

##### grrrochannes

#### Théâtre des 4 Mains

**Avec le soutien** de la FWB, la Province du Brabant Wallon, la Commune de Beauvechain, le Centre culturel d'Eghezée, le Centre culturel de la Vallée de la Néthen, l'Espace Columban.

—

#### PiratEs

#### Cie du Chien qui Tousse

#### & Wootz

**Production :** Le Chien qui Tousse & Wootz (Les bretteurs à Gage), **en coproduction avec** La Coop asbl et Shelter Prod. **Avec le soutien** de la FWB, de taxshelter.be, ING et du tax shelter du gouvernement fédéral belge. Mais aussi **avec l'aide** de: UP- Circus and Performing arts, Pierre de Lune-Centre Scénique Jeunes Publics de Bruxelles, La Roseraie, Centre culturel Wolubilis, Columban Espace de cultures, La montagne magique, Maison de la création, Centre culturel du Brabant Wallon, SPOTT – centre culturel d'Ottignies-Louvain-la-Neuve, Centre culturel de l'entité fossaise.

#### Camping Cosmos

#### Compagnie Dérivation

**Production :** Compagnie Dérivation - La Clef des Chants décentralisation lyrique - Région Hauts-de-France. **Avec le soutien** de la Madeleine (Fr), de La montagne magique, du Centre culturel de Braine l'Alleud, du Centre culturel Anima (Fr).

## Festival

### PAROLES AU SOLSTICE

#### La Chute

#### Les Ateliers de la Colline

**Production et diffusion :** Odile Julémont.

**Communication :** Lola Contessi.

**Remerciements** aux enfants de l'ASBL Graines de Génie, de l'École de Devoirs La Place et du Quai des enfants, à Irène Berruyer, Fanny Cuvellier, Luca Denti, Baptiste Iscia, Charlotte Larguier, Océane Mairesse, Martin Panel, Antoine Renard et Gabrielle Guy.

#### Sous terre

#### Cie Matiloun (France)

**Coproduction :** L'Hectare – Centre National de la Marionnette, Vendôme / L'Odyssée, scène conventionnée d'intérêt national "Art et Création", Périgueux / EPCC Issoudun, Centre Culturel Albert Camus / Scène conventionnée d'intérêt national "Art, Enfance et Jeunesse" en préfiguration portée par Scène O Centre / L'Échalier, Atelier de Fabrique Artistique, Saint-Agil / Théâtre de la Tête Noire, scène conventionnée d'intérêt national "Art et Création", Saran / Abbaye de Noirlac Centre culturel de rencontre.

**Aide à la création :** Ministère de Culture – Direction régionale des Affaires culturelles Centre-Val de Loire; Région Centre-Val de Loire.

**Cette création bénéficie également d'un soutien régional Parcours de Production Solidaire :** Ville d'Orléans; SPEDIDAM.

**Avec le soutien** de l'Espace Malraux, Joué les Tours / Théâtre Gérard Philipe, Orléans / La Minoterie, Dijon / Communauté de communes Cazals-Salviac / La Fabuloserie, "musée d'art hors-les-normes", Dicy / Théâtre de Cuisine, Friche La Belle de Mai Marseille.

**Avec le soutien** de L'Office national de diffusion artistique.

#### Mousse

#### Cie Anoraks

**Coproduction :** Latitude 50 – pôle des arts du cirque et de la rue et le Centre Culturel du Brabant Wallon. **Partenaires :** Latitude 50 – Pôle des arts du cirque et de la rue, le Centre Culturel du Brabant Wallon, UP! Circus & Performing Arts, Circus Centrum, le Festival International des arts de la rue de Chassepierre, le Centre Culturel du Wolubilis, le Centre Culturel d'Ath – CAR, La Maison des Jonglages (Fr), La Maison de la création (CC NOH), le Petit théâtre de la grande vie, PERPLX, Subtopia (SE), Cirqueon (CZ), Lauréat CircusNext+ (Co-funded by the Erasmus+ Programme of the European Union).

**Avec le soutien** de WBTD et la FWB. Le projet a bénéficié du dispositif "écriture en campagne" (Latitude 50 – Pôle des arts du cirque et de la rue, La Chausserie-Actet, la SACD et la SSA) et Coca'Arts Festival.

## Petit bout de bois

### Compagnie Djarama (Sénégal)

**Avec le soutien** du Ministère de la Culture du Sénégal, de l'Institut Français et Région Hauts de France, de La Cie de la Casquette (Belgique), de l'École des Sables (Sénégal). Merci au Village Pilote et au SAMU Social Sénégal.

## Rencontre avec Michel B

### Bob Théâtre (France)

**Coproduction :** Théâtre Le Strapontin – Scène des arts de la Parole à Pont-Scorff (56), Centre culturel Le Pôle Sud à Chartres-de-Bretagne (35), le Quai des Arts à Argentan (61). **Avec le soutien** de Lillico – scène conventionnée d'intérêt national en préfiguration, Art, Enfance, Jeunesse à Rennes (35), Théâtre – Scène conventionnée de Laval (53), La Graineterie à Houilles (78), Trio...s à Inzinzac-Lochrist (56), Rennes Métropole dans le cadre du dispositif de soutien aux projets de résidence mutualisée.

## Défaut d'origine

### Théâtre des Chardons

**Une production** du Théâtre des Chardons, **en coproduction** avec l'Espace Magh. **Avec l'aide** de la FWB, Service Général de la Création Artistique – Direction du Théâtre – Session TJP. **Avec le Soutien** de Pierre de Lune – Centre Scénique Jeunes Publics de Bruxelles, d'Ékla – Centre Scénique de Wallonie pour l'enfance et la jeunesse, et du Boson (Bruxelles).

## Festival

### MOQUETTE PRODUCTION

## La méthode du Dr Songiak

### Moquette Production

**Coproduction :** Moquette Production, le Théâtre du Tilleul, Pierre de Lune – Centre scénique jeunes publics de Bruxelles, le Théâtre de la Grange Dimière (Fresnes, France), Le Sablier (Iffs, France), La Mégisserie (St-Junien, France), La Machinerie (Venissieux, France), le Centre culturel de Huy et l'Atelier Graphouj. **Avec le soutien** de la FWB – service du Théâtre et le soutien du Théâtre de La Balsamine, de La Roseraie Espace Cré-action, du Théâtre La montagne magique, du Centre de la Marionnette de la FWB, du Très Tôt Théâtre (Quimper, France) et de La 3<sup>e</sup> saison de l'Ernée (France). Remerciements à la Cie Arts & Couleurs et Magic Paco.

—

## Beat'ume

Z&T

**Coproduction** : Espace Magh, Lezarts Urbain et le Théâtre des Doms. Avec le soutien de l'Espace Magh, Lezarts Urbain, Slameke, La Bellone, Editions Maelström, La Maison Poème, le Centre culturel Jacques Franck, Librairie Tulitu, Librairie Météores, Article 27 et le Théâtre de La Balsamine.

## Le ventre des sirènes

Compagnie Elles suffira

**Coproduction** : le Centre culturel du Brabant Wallon. **En partenariat avec** le Centre des Arts Scéniques. **Avec le soutien** de La Roseraie, le Centre culturel de Braine l'Alleud et le Boson.

## Fast

Inti Théâtre

**Coproduction** : Pierre de Lune, le Centre culturel de Verviers, le Centre culturel de Dinant, Central, La Coop asbl et Shelter Prod.

**Partenariats** : Wolubilis, Archiper 19, la Roseraie, La montagne magique, le Service culture de la commune d'Ixelles, la Ville de Bruxelles, le Théâtre Jean Vilar de Vitry-sur-Seine, le Théâtre des Doms, achACT asbl et la Sonuma.

**Avec le soutien** du Service du théâtre de la FWB, de la COCOF, de WBI/WBTD et de taxshelter.be, ING et du tax-shelter du gouvernement fédéral belge.

## Bachibouzouk

Cie Philippe Saire (Suisse)

La Compagnie bénéficie d'une convention avec la Ville de Lausanne et le Canton de Vaud.

**Avec le soutien** de la Loterie Romande, la Fondation Philanthropique Famille Sandoz, la Fondation Française Champoud, la Fondation Ernst Goehner et la Fondation Sophie et Karl Binding, le F.A.I.P. des Teintureries et la Fondation Pittet.

La Compagnie est en résidence au Théâtre Sévelin 36 de Lausanne.

**Coproduction** : Petit Théâtre de Lausanne, La Gare, La Grenouille – Centre théâtre jeune public Biel/Bienne et Théâtre Forum Meyrin.

## Chroniques Martiennes

Compagnie Dérivation

**Graphisme** : Sarah De Battice, image de fond de Maxfiels Parrish "ARIZONA 1950".

**En coproduction** avec la COOP asbl.

**Avec le soutien** du Théâtre La montagne magique, les Centres culturels de Nivelles, de Braine l'Alleud, de Verviers, de Wolubilis, la FWB, le Shelterprod, taxshelter.be, ING et du tax shelter du gouvernement fédéral belge.

## Monsieur Méchant?

Compagnie Domya

**Avec le soutien** de la FWB, l'Espace Magh, Darna vzw, Pierre de Lune et de WBI et WBTD. **Avec l'aide** du Théâtre La montagne magique, la Roseraie, la Maison des Cultures et de la Cohésion Sociale de Molenbèek, Wolubilis, l'Espace Columban, le Centre culturel de Schaerbeek et la Compagnie de la Casquette.

Un immense **merci** à Jonathan Vincke, Arienne Buhbinder, Hélène Hoquet et Clémentine Colpin.

## Glow

Audrey Dero & Oriane Varak

**Regard artistique complice** : Sarah Yu Zeebroek. **Coaching physique** : Gordon Wilson. **Coaching marionnettes** : France Everard. **Régie** : Jef Philips, Julie Debaene et Korneel Moreaux.

## L'arbre à clous

Le Corridor

**Coproduction** : Le Corridor, Théâtre de Liège, Théâtre des Martyrs, Centre des Arts Scéniques, DC&J Création et Mars-Mons Arts de la Scène. **Avec l'aide** de la Mutantx-BIP24, la MSH-ULg (Liège).

**Avec le soutien** de la FWB, Wallonie Emploi, Tax Shelter du gouvernement fédéral de Belgique, Inver Tax Shelter et la Province de Liège. **Merci** aux magiciens Jacques Born, Caroline Fréson, Christian Maure (Krys le magicien) pour leurs précieux conseils. **Merci** aux chercheuse-s Rachel Brahy, Didier Debaise, Vinciane Despret, Cynthia Fleury, Martin Givors, Olivier Hamant, Donna Haraway, Olivier Labussièrre, Bruno Latour, Françoise Lempereur, Virginie Milliot, Josep Rafanell i Orra, Isabelle Stengers, Jonathan Thonon, Yves Winkin, Nathalie Zaccai-Reyners dont la pensée a très fortement nourri ce projet.

## Nous animaux

Compagnie

histoires publiques

**Avec l'aide** de la FWB, de la Roseraie, d'œkla, de La montagne magique, de la Maison de la Création NOH et du Centre culturel René Magritte de Lessines.

## Festival

L'ART ET LES  
TOUT-PETITS

## Knuet

Kopla Bunz (Luxembourg)

**Coproduction** : Kopla Bunz a.s.b.l., Rotondes Luxembourg. **Avec le soutien** de l'Œuvre Nationale de Secours Grande-Duchesse Charlotte, la Fondation Indépendante et la Ville de Luxembourg.

**Votre rendez-vous culturel tous  
les mercredis avec votre journal et  
à tout moment sur [www.lesoir.be](http://www.lesoir.be)**

**MAD**

**LE MAGAZINE  
DES ARTS  
ET DU DIVERTISSEMENT  
DU SOIR**



**LE SOIR**  
Repensons notre quotidien

# Agenda

tout public  
public

# 24-25

## Septembre

27 Etat du monde / La Fabrique de Théâtre 13+ 19h30 p.8

## Octobre

5 Les grandes personnes  
compagnie barbare & BRONKS 5+ 18h p.6  
10-18 FOCUS Théâtre des 4 Mains p.9

12 Pinocchio le Kikirga / Théâtre Soleil (Burkina Faso) & Théâtre des 4 Mains 6+ 15h p.11

12 Balade socio-graphique  
Théâtre des 4 Mains 7+ 16h, 17h, 20h30 p.10

12 La guerre des buissons  
Théâtre des 4 Mains 7+ 19h30 p.13

13 J'ai enlevé Mamie / Théâtre des 4 Mains 7+ 15h p.14

16 Petites histoires grrochannes  
Théâtre des 4 Mains 3+ 15h p.17

18 Les betises de Violette /  
Théâtre des 4 Mains & La Patoha 6+ 19h p.16

## Février

1 Jean de la Lune / Compagnie Dérivation 4+ 15h p.47

2 Une petite fête, cabaret de la dissidence  
Le Carrousel (Québec, Canada) 4+ 16h p.48

8 Le ventre des sirènes / Ole Ellesuffira 8+ 19h30 p.50

15 En baraque / Ole Les Pieds dans le Vent 3+ 15h p.52

19 Alter / Nyash 2,5+ 15h p.53

## Mars

12 Bachibouzouk 15h

15 Ole Philippe Saire (Suisse) 7+ 18h p.54

19 22 Le parlement des animaux / Collectif H2O2 3+ 15h p.57

26 Rabioboohées 3+ 15h p.58

Ole Broken & Ole l'Aigle Rousse

Un océan d'amour / 7+ 18h p.59

Ole La Salamandre (France)

29 Tadam / Ole Renards > à BRONKS 9+ 20h p.60

## Avril

2, 5 Walangaan / Théâtre de la Guimbarde 1,5-4 ans 15h p.61

9 T'es qui toi?  
Une Compagnie 8+ 15h p.64

12 Douce Revolution / Compagnie des Mutants en collaboration artistique avec Side-Show 4+ 15h p.66

# Novembre

9	PiratEs / Ole du Chien au Lousse & Woodz	0+	19h30	p.19
13	Le nez dans l'Ho / Les Olowns de l'Espoir (France)	10+	15h	p.20
16	Oamping Cosmos / Compagnie Dérivation	05+	15h	p.22
19/11	FESTIVAL Paroles au Solstice			p.23
19/12	Sous terre / Ole Mattioun (France)	8+	19h30	p.26
30	Le petit peuple de la brume / Théâtre du Papyrus	4+	15h	p.30
30	Quoi qu'ils disent / Bénédicte Davin	8+	18h	p.29

# Décembre

10/11	FESTIVAL Paroles au Solstice (suite)			p.25
19/12	Le petit peuple de la brume / Théâtre du Papyrus	4+	15h	p.30
1	Hans et Greutel / Bob Théâtre (France)	0+	15h	p.32
7	Rencontre avec Michel B / Bob Théâtre (France)	0+	19h30	p.33
11	Huluj / Théâtre du Papyrus	4+	15h	
14	Défaut d'origine / Théâtre des Ouardons	11+	11h, 15h	p.34
11	Défaut d'origine / Théâtre des Ouardons	11+	19h30	p.35
13	M.A.R / Andrea Diaz (Espagne)	11+	19h30	p.36
06/12	FESTIVAL Noël au Théâtre			p.38
30/12				

# Janvier

8	Casimir / Ole Arts & Couleurs	0+	15h	p.40
11			19h30	
13/01	FOCUS Maquette Production			p.41
18/01	La méthode du Dr. Spongiak / Maquette Production	5+	15h	p.43
15	Mange tes ronces / Maquette Production	0+	18h	p.44
18	Les betises de Violette / Théâtre des 4 Mains & La Datcha	0+	18h	p.46

# Mai

17	Glow / Audrey Dapo & Orlane Varak	0+	18h	p.68
22, 23	L'arbre à olous / Le Corridor		14h, 20h15	
24	à au Théâtre des Martyrs	10+	14h, 18h	p.69
24/05	FESTIVAL L'art et les tout-petits			p.71
15/06	Knuet / Kopia Bunz (Luxembourg)	8 mois	10h, 14h	p.73
24, 25	Concertino all'Alba / La Bulle à Sons	0-14 mois	11h, 15h	p.74
24, 25	Prêt à porter / De Solegal	8 mois	11h, 15h	p.75
		3 ans		

# Juin

24/05	FESTIVAL L'art et les tout-petits (suite)			p.71
15/06				
7, 8	Chromatique / Louise Baduel	3-8 ans	10h, 14h	p.78
7, 8	VLEM / Clementine Chaumont & Fabien Mouton	3-18 mois	11h, 15h	p.77
7, 8	Tout est là dehors / Marie-Ghislaine Losseau & Raphaëlle Goffaux	0-14 mois	10h30, 14h30	p.78
7, 8	Tout est là dehors / Marie-Ghislaine Losseau & Raphaëlle Goffaux	14 mois	11h30, 15h30	p.78
14, 15	Fruh Stuck / Helios Theater (Allemagne)	2-5 ans	10h, 14h	p.79
14, 15	Icioletta / petites perceptions (France)	3-8 ans	11h, 15h	p.80
14, 15	Potagum / De Splezèl	0 mois	11h, 15h	p.81
		2 ans		
18	Nous animaux / Compagnie histoires publiques	8+	15h	p.70
21	Fancy anniversaire	0+	15h, 19h30	p.82

# Agenda

# 24-25

# soirs

## Janvier

7			10h, 13h30 10h
8, 10	Casimir / Cie Arts & Couleurs	1 <sup>re</sup> -4 <sup>e</sup> prim.	10h, 13h30
13-18	FOCUS Mocuette Production		p.41
13, 14	La méthode du Dr. Spongjak		
16	Mocuette Production	1 <sup>re</sup> -4 <sup>e</sup> prim.	10h, 13h30 10h
16, 17	Mango les ronces	1 <sup>re</sup> -4 <sup>e</sup> prim.	10h, 13h30
16	Beat'ume / Z&T » au Théâtre National	3 <sup>e</sup> -6 <sup>e</sup> sec.	14h
20	Défait d'origine Théâtre des Chardons	4 <sup>e</sup> -6 <sup>e</sup> sec.	9h30
22	Les betises de Violette		10h
23, 24	Théâtre des 4 Mains & La Datcha	1 <sup>re</sup> -3 <sup>e</sup> prim.	10h, 13h30
27, 28			10h, 13h30
28	Jean de la Lune	3 <sup>e</sup> mat.	10h
30, 31	Compagnie Dérivation	-3 <sup>e</sup> prim.	10h, 13h30

## Février

5, 4	Une petite fête, cabaret de la dissidence Le Carrousel (Québec, Canada)	3 <sup>e</sup> mat. -3 <sup>e</sup> prim.	10h, 13h30
6, 7	Le ventre des sirènes Compagnie Elles Suffira	3 <sup>e</sup> -6 <sup>e</sup> prim.	10h, 13h30
10, 11	Fast / Inti Théâtre	2 <sup>e</sup> -6 <sup>e</sup> sec.	10h, 13h30 10h
16, 14	En Baraque / Cie Les Pleurs dans le Vent	1 <sup>re</sup> -3 <sup>e</sup> mat.	10h, 13h30
17, 18			10h, 13h30 10h
20, 21	Alter / Nyash	acc.-3 <sup>e</sup> mat.	10h, 13h30

## Mars

11	Bachibouzouk		10h, 13h30 10h
13, 14	Cie Philippe Saire (Suisse)	2 <sup>e</sup> -6 <sup>e</sup> prim.	10h, 13h30
17, 18	Punch Life / Les Ateliers de la Colline	2 <sup>e</sup> -4 <sup>e</sup> sec.	10h, 13h30
19	Le parlement des animaux	2 <sup>e</sup> mat.	10h
20, 21	Collectif H2O2	-2 <sup>e</sup> prim.	10h, 13h30

## Octobre

7, 8	Les grandes personnes / compagnie barbare & BRONKS	3 <sup>e</sup> mat. -3 <sup>e</sup> prim.	10h, 13h30 10h
10-18	FOCUS Théâtre des 4 Mains Pinocchio le Kikirga Théâtre Sobell (Burkina Faso) & Théâtre des 4 Mains		p.6 p.9
10, 11	Frontera / Théâtre des 4 Mains & Prolet Orvotable	1 <sup>re</sup> -4 <sup>e</sup> prim. 5 <sup>e</sup> prim. -2 <sup>e</sup> sec.	10h, 13h30
14	La guerre des buissons Théâtre des 4 Mains	2 <sup>e</sup> -5 <sup>e</sup> prim.	10h, 13h30
15	Les betises de Violette Théâtre des 4 Mains & La Datcha	1 <sup>re</sup> -3 <sup>e</sup> prim.	10h
17	Petites histoires girrochannes Théâtre des 4 Mains	acc.-3 <sup>e</sup> mat.	10h, 13h30
18	La Classe des Mammouths Théâtre des 4 Mains	2 <sup>e</sup> -5 <sup>e</sup> prim.	10h, 13h30



# Novembre

<b>6</b>	<b>PiratÉS</b> Ole du Chien qui Toussie & Woolz	4 <sup>e</sup> –6 <sup>e</sup> prim.	10h, 13h30	p.19
<b>7, 8</b>			10h, 13h30	
<b>13</b>	<b>Le nez dans l'ho</b> Les Clowns de l'Espoir (France)	5 <sup>e</sup> –6 <sup>e</sup> prim.	10h, 13h30	p.20
<b>14</b>				
<b>14, 14</b>	<b>Kheir Inch'Allah</b> Yousra Dahry & Mohamed Ouachen » au Théâtre National	3 <sup>e</sup> –6 <sup>e</sup> sec.	14h	p.21
<b>15</b>	<b>Camping Oosmos</b> Compagnie Derivation	1 <sup>re</sup> –3 <sup>e</sup> mat.	10h, 13h30	p.22
<b>19/11</b>				
<b>19/10</b>	<b>FESTIVAL Paroles au Solstice</b>			p.33
<b>19</b>			10h, 13h30	
<b>20</b>	<b>La Chute</b> / Les Ateliers de la Oolîne	2 <sup>e</sup> –4 <sup>e</sup> prim.	10h	p.25
<b>21, 22</b>	<b>Sous terre</b> / Ole Matloum (France)	3 <sup>e</sup> –6 <sup>e</sup> prim.	10h, 13h30	p.26
<b>25</b>	<b>Mousse</b> / Ole Anoraks	5 <sup>e</sup> prim. –2 <sup>e</sup> sec.	10h, 13h30	p.27
<b>26</b>	<b>Petit bout de bois</b> Compagnie Diarama (Sénégal)	4 <sup>e</sup> –6 <sup>e</sup> prim.	10h, 13h30	p.28
<b>27</b>			10h	
<b>28, 28</b>	<b>Le petit peuple de la brume</b> Théâtre du Papyrus	2 <sup>e</sup> mat. –2 <sup>e</sup> prim.	10h, 13h30	p.30

# Décembre

<b>19/11</b>				
<b>– 19/12</b>	<b>FESTIVAL Paroles au Solstice (suite)</b>			p.33
<b>2</b>			13h30	
<b>3</b>	<b>Hans et Groutal</b> Bob Théâtre (France)	1 <sup>re</sup> –4 <sup>e</sup> prim.	10h, 13h30	p.32
<b>4</b>			10h	
<b>5, 6</b>	<b>Rencontre avec Michel B</b> Bob Théâtre (France)	5 <sup>e</sup> prim. –3 <sup>e</sup> sec.	10h, 13h30	p.33
<b>9, 10</b>			10h, 13h30	
<b>11</b>			10h	
<b>12</b>		2 <sup>e</sup> mat	10h, 13h30	
<b>13</b>	<b>Hululul</b> / Théâtre du Papyrus	–1 <sup>re</sup> prim.	10h	p.34
<b>13</b>	<b>M.A.R.</b> / Andrea Diaz (Espagne)	3 <sup>e</sup> –6 <sup>e</sup> sec.	13h30	p.36
<b>16, 17</b>			10h, 13h30	
<b>18</b>	<b>Pas de trois</b>	1 <sup>re</sup> mat.	10h	
<b>19</b>	/ Le Ba Yatiro	–4 <sup>e</sup> prim.	10h, 13h30	p.37
<b>24, 25</b>	<b>Rabiboochées</b>		10h, 13h30	p.58
<b>26</b>	Ole Broken & Ole l'Aigle Rousse	acc. –3 <sup>e</sup> mat.	10h	

<b>27, 28</b>	<b>Un océan d'amour</b> Ole La Salamandre (France)	3 <sup>e</sup> –6 <sup>e</sup> prim.	10h, 13h30	p.59
<b>28, 31</b>	<b>Tadam</b> / Ole Renards » à BRONIKS	4 <sup>e</sup> –6 <sup>e</sup> prim.	10h, 13h30	p.60
<b>31</b>	<b>Walangaan</b> Théâtre de la Guimbarde	acc. –3 <sup>e</sup> mat.	10h, 13h30	p.61

# Avril

<b>1</b>			10h, 13h30	
<b>2</b>	<b>Walangaan</b> Théâtre de la Guimbarde		10h	
<b>3, 4</b>		acc. –3 <sup>e</sup> mat.	10h, 13h30	p.61
<b>7</b>	<b>Chroniques Martiennes</b> Compagnie Derivation	3 <sup>e</sup> –6 <sup>e</sup> sec.	10h, 13h30	p.62
<b>8</b>	<b>Une ou trois tours</b> Pagella Compagnie	3 <sup>e</sup> –5 <sup>e</sup> prim.	10h, 13h30	p.63
<b>9</b>	<b>T'es qui toi?</b> Une Compagnie		10h	
<b>10, 11</b>		4 <sup>e</sup> –6 <sup>e</sup> prim.	10h, 13h30	p.64
<b>14, 15</b>	<b>Les poules mouillées volontaires</b>	2 <sup>e</sup> mat.	10h, 13h30	
<b>16</b>	Agora Theater	–2 <sup>e</sup> prim.	10h	p.65
<b>17, 18</b>	<b>Douce Révolution</b> / Compagnie des Mutants en collaboration artistique avec Slide-Show	2 <sup>e</sup> mat. –2 <sup>e</sup> prim.	10h, 13h30	p.66

# Mai

<b>13</b>	<b>Monsieur Méchant?</b> Compagnie Domya	1 <sup>re</sup> –4 <sup>e</sup> prim.	10h, 13h30	p.67
<b>14</b>			10h	
<b>15, 16</b>	<b>glow</b> / Audrey Dero & Oriane Varak	1 <sup>re</sup> –3 <sup>e</sup> prim.	10h, 13h30	p.68

# Juin

<b>12, 13</b>	<b>Fruh Stück</b> Helios Theater (Allemagne)	acc. –2 <sup>e</sup> mat.	10h, 13h30	p.79
<b>18</b>	<b>Nous animaux</b> Compagnie histoires publiques	1 <sup>re</sup> –3 <sup>e</sup> prim.	10h	p.70

# Écriture inclusive

Dans cette brochure, vous aurez remarqué que nous nous sommes quelques peu amusées avec l'écriture inclusive. Parfois nous utilisons le féminin quand on s'attend au masculin, d'autres fois nous n'utilisons que le masculin, ailleurs encore les deux se côtoient, des points médians apparaissent parfois... Nous n'avons pas pu nous empêcher de jouer avec ces nouvelles règles, parce que le jeu reste au coeur de La montagne magique.





Design graphique  
Moxe

Illustratrice  
Aitch

Impression  
Drifosett

Editrice responsable  
Oali Kroonen

# La montagne magique



PB-PP  
BELGIE(N) - BELGIQUE



Rue du Marais, 57  
1000 Bruxelles

+32(0)2 210 15 90  
info@montagnemagique.be

lamontagnemagique.be